

Incidentbestrijdingsplan Abe Lenstra Stadion Heerenveen



Inhoudsopgave

1.	Inleiding en achtergrond informatie	4
1.1.	Inleiding	4
1.2.	Incidentbestrijdingsplan Abe Lenstra Stadion	5
1.3.	Vaststellingstraject	5
1.4.	Oefenen	5
1.5.	Beheer	5
2.	Het Abe Lenstra Stadion en nabije omgeving	6
2.1.	Algemeen	6
2.2.	Activiteiten	6
2.3.	Bezoekerscapaciteit en stadionindeling- c.q. voorzieningen	6
2.4.	Bereikbaarheid en toegankelijkheid stadion en stadionegebied voor de hulpverleningsdiensten	7
2.5.	Aanwezige installaties en systemen	7
2.6.	Beschikbare bluswatervoorzieningen	8
2.7.	Constructie en compartimentering	8
2.8.	Geneeskundige voorzieningen	8
2.9.	Commandoruimte	8
2.10.	Vluchtroutes, ontruiming en verzamelplaatsen	8
2.11.	Veiligheidsorganisatie rondom voetbalwedstrijden	8
2.12.	Overzicht stadionegebied	9
3.	Uitgangspunten incidentbestrijding Abe Lenstra Stadion	12
3.1.	Fasering incidentbestrijding	12
3.2.	Op- en afschaling	12
3.3.	Leiding en coördinatie	13
3.4.	Informatiemanagement	13
3.5.	Overige uitgangspunten	13
3.6.	Specifieke locaties t.b.v. incidentbestrijding in het Abe Lenstra Stadion	13
4.	Scenario-uitwerkingen	15
4.1.1.	Scenariobeschrijving “Grote paniek in menigten”	15
4.1.2.	Algemene kenmerken scenario “Grote paniek in menigten”	15
4.1.3.	Effecten	15
4.1.4.	Slachtofferbeeld	15
4.1.5.	Inzetvoorstel scenario “Grote paniek in menigten”	15
4.2.1.	Scenariobeschrijving “ <u>Rellen/ongeregeldheden in en rondom het stadion</u> ”	20
4.2.2.	Algemene kenmerken scenario “Rellen/ongeregeldheden in en rondom het stadion”	20
4.2.3.	Effecten	20
4.2.4.	Slachtofferbeeld	20
4.2.5.	Inzetvoorstel “Rellen/ongeregeldheden in en rondom het stadion”	20
4.3.1.	Scenariobeschrijving “ <u>Uitslaande brand in één van de horecagelegenheden/zakenloges</u> ”	25
4.3.2.	Algemene kenmerken scenario “Uitslaande brand in één van de horecagelegenheden/zakenloges”	25
4.3.3.	Effecten	25
4.3.4.	Slachtofferbeeld	25
4.3.5.	Inzetvoorstel “Uitslaande brand in één van de horecagelegenheden/zakenloges”	25
4.4.1.	Scenariobeschrijving “ <u>Instorting</u> ”	31
4.4.2.	Algemene kenmerken scenario “Instorting”	31
4.4.3.	Effecten	31
4.4.4.	Slachtofferbeeld	31
4.4.5.	Inzetvoorstel “Instorting”	31
4.5.1.	Scenariobeschrijving “ <u>Bommelding</u> ”	36
4.5.2.	Algemene kenmerken scenario “Bommelding”	36

4.5.3.	Effecten	36
4.5.4.	Slachtofferbeeld	36
4.5.5.	Inzetvoorstel "Bommelding"	36
4.6.1.	Scenariobeschrijving " <u>Incident met gevaarlijke stoffen in de nabijheid van het stadion</u> "	39
4.6.2.	Algemene kenmerken scenario "Incident met gevaarlijke stoffen in de nabijheid van het stadion"	39
4.6.3.	Effecten	39
4.6.4.	Slachtofferbeeld	39
4.6.5.	Inzetvoorstel "Incident met gevaarlijke stoffen in de nabijheid van het stadion"	39

Bijlagen

Bijlage 1: Overzichtstekeningen Abe Lenstra Stadion

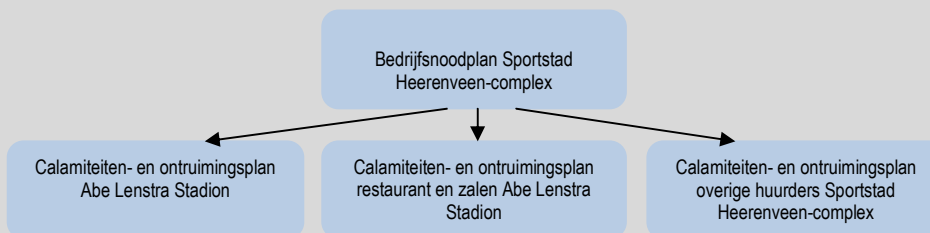
Bijlage 2: Verkeerscirculatieplan

1. Inleiding en achtergrondinformatie

1.1. Inleiding

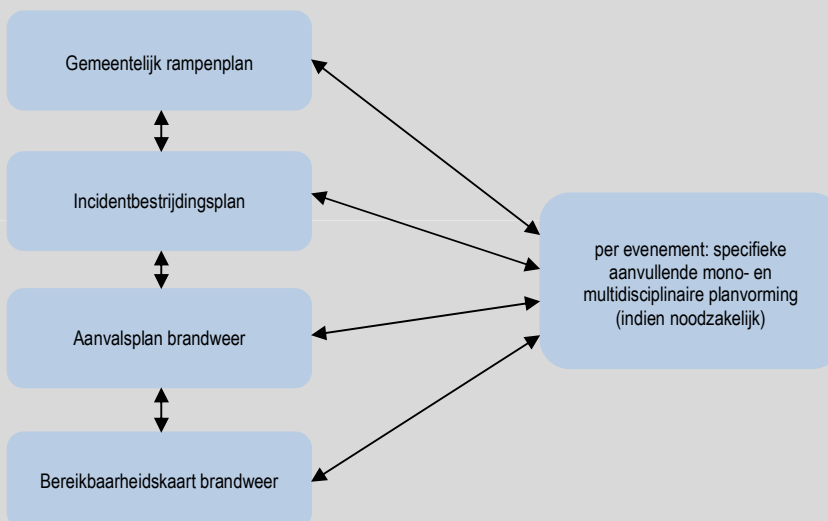
Bij incidenten in een voetbalstadion diverse scenario's denkbaar; van "reguliere/routinematige" incidenten tot grootschalige incidenten. Dergelijke scenario's vereisen elk een specifieke benadering. Om hierop aantoonbaar voorbereid te zijn is planvorming van cruciaal belang. Met betrekking tot incidentbestrijding in het Abe Lenstra Stadion zijn een aantal soorten planvorming beschikbaar. Het gaat hierbij om interne planvorming van de veiligheidsorganisatie van sc Heerenveen/Sportstad Heerenveen en planvorming op verschillende niveaus vanuit de overheids-/hulpverleningsdiensten. Deze plannen zijn geen solitaire plannen, maar hebben onderling een relatie met elkaar aangezien deze planvorming in alle gevallen ten doel heeft om incidenten (van klein tot groot), te beheersen. In onderstaande overzichten wordt e.e.a. schematisch weergegeven:

Beschikbare interne planvorming veiligheidsorganisatie sc Heerenveen/Sportstad Heerenveen



Voor het gehele Sportstad Heerenveen-complex is een bedrijfsnoodplan opgesteld. Dit bedrijfsnoodplan is overkoepelend aan de calamiteiten- en ontruimingsplannen waarover elke afzonderlijke huurder in het Sportstad Heerenveen-complex beschikt; zo is er een calamiteiten- en ontruimingsplan opgesteld voor het Abe Lenstra Stadion en een afzonderlijk calamiteiten- en ontruimingsplan voor het restaurant en de zalen in het stadion. Deze interne planvorming is leidend, totdat de overheids-/hulpverleningsdiensten handelend/dwingend optreden ter handhaving van de openbare orde en veiligheid (met gebruikmaking van de planvorming in onderstaand overzicht). Wanneer dit het geval is, treedt de veiligheidsorganisatie van sc Heerenveen ondersteunend/faciliterend op ten behoeve van deze overheids-/hulpverleningsdiensten.

Beschikbare planvorming overheids-/hulpverleningsdiensten t.b.v. het Abe Lenstra Stadion



1.2. Incidentbestrijdingsplan Abe Lenstra Stadion

Om bij grootschalige incidenten tijdens evenementen in het Abe Lenstra Stadion adequaat te kunnen handelen, is een op elkaar afgestemde multidisciplinaire aanpak vereist. Een uitwerking hiervan is opgenomen in voorliggend incidentbestrijdingsplan. Aan de hand van een zestal incidentscenario's is door een multidisciplinaire werkgroep het geheel aan taken, bevoegdheden en processen van de verschillende bij de bestrijding van een grootschalig incident betrokken overheden, hulpverleningsdiensten en overige organisaties/diensten op gestructureerde wijze geordend en afgestemd.

Dit incidentbestrijdingsplan gaat ervan uit dat een grootschalige ongewenste gebeurtenis tijdens een evenement in het Abe Lenstra Stadion is onder te brengen in één van de volgende scenario's:

1. Grote paniek in menigten
2. Rellen/ongeregeldheden in en rondom het stadion
3. Uitslaande brand in één van de horecagelegenheden/zakenloges
4. Instorting
5. Bommelding
6. Incident met gevaarlijke stoffen in de nabijheid van het stadion

In hoofdstuk 4 worden bovenstaande zes scenario's uitgewerkt. Per scenario is een scenariobeschrijving gegeven, zijn de algemene kenmerken hiervan benoemd, wordt een schets gegeven van de te verwachten effecten en het slachtofferbeeld en is hieraan tenslotte een inzetvoorstel gekoppeld. Borging inzetvoorstellen in GMS: via Hulpverleningsdienst Fryslân.

In zijn algemeenheid gelden met betrekking tot voorliggend incidentbestrijdingsplan de volgende uitgangspunten:

- het incidentbestrijdingsplan is van toepassing bij grootschalige calamiteiten tijdens evenementen (voetbalwedstrijden, stadionconcerten etc.) in het stadion welke de reguliere hulpverlening overschrijden;
- het incidentbestrijdingsplan richt zich op de multidisciplinaire inzet van de externe (hulpverlenings)diensten (met ondersteuning van de interne veiligheidsorganisatie van sc Heerenveen) in de eerste uren na het ontstaan van een grootschalige calamiteit in het Abe Lenstra Stadion;
- het incidentbestrijdingsplan dient als aanvulling op het gemeentelijke rampenplan van Heerenveen¹. In dit incidentbestrijdingsplan worden de van toepassing zijnde rampbestrijdingsprocessen welke reeds in het gemeentelijke rampenplan zijn geïdentificeerd² en welke in de eerste uren na het ontstaan van de calamiteit van toepassing zijn, nader ingevuld en uitgewerkt met behulp van een zestal maatgevende scenario's welke zich in het stadion kunnen voordoen;
- het incidentbestrijdingsplan is afgestemd op overige relevante, bestaande mono- en multidisciplinaire planvorming en structuren;
- gelet op voorgaande twee aandachtspunten worden - om het incidentbestrijdingsplan hanteerbaar te houden - in dit plan in aanleg geen *gedetailleerde* uitwerkingen van taken, bevoegdheden en verantwoordelijkheden van betrokken disciplines opgenomen, hiervoor wordt verwezen naar het gemeentelijke rampenplan en desbetreffende overige bestaande (bekend veronderstelde) planvorming, structuren en procedures. Uitwerkingen van voornoemde planvorming, structuren en procedures worden in het incidentbestrijdingsplan enkel beschreven ter verduidelijking van een expliciete situatie in het Abe Lenstra Stadion en/of noodzakelijke multidisciplinaire coördinatie en/of samenwerkingsverbanden.
- Het incidentbestrijdingsplan gaat in op de te nemen acties. Niet op de monodisciplinaire uitwerking daarvan.

1.3. Vaststellingstraject

Conform het beleid planvorming van de Hulpverleningsdienst Fryslân, wordt dit plan vastgesteld door zowel de Gemeente Heerenveen als het Algemeen Bestuur van de Hulpverleningsdienst Fryslân.

1.4. Oefenen

Conform het beleid planvorming van de Hulpverleningsdienst Fryslân. Zie ook de implementatieparagraaf die als bijlage bij dit plan is gevoegd.

1.5. Beheer

Conform het beleid planvorming van de Hulpverleningsdienst Fryslân. Zie ook de implementatieparagraaf die als bijlage bij dit plan is gevoegd.

¹ Een optimale, eenduidige afstemming voor wat betreft bestuurlijke/operationele opschaling (GRIP), verantwoordelijkheden, bevoegdheden, begrippen en overlegstructuren is hiermee gegarandeerd.

² Uitgesplitst in de rampbestrijdingsprocessen: bron- en effectbestrijding (brandweer), geneeskundige hulpverlening (GHOR), ordehandhaving en verkeer (politie), bevolkingszorg (gemeente) en een aantal multidisciplinaire processen.

2. Het Abe Lenstra Stadion en nabije omgeving

2.1. Algemeen

Het Abe Lenstra Stadion is in 1994 gebouwd aan de Abe Lenstra Boulevard nr. 19 te Heerenveen, gelegen op circa 100 meter afstand van de rijksweg A32 (Zwolle-Leeuwarden). In de loop der jaren zijn er verschillende uitbreidingen gerealiseerd. De grootste uitbreiding van het stadion is in 2003 in gang gezet met het project "Sportstad Heerenveen". Dit project was een initiatief van sc Heerenveen in samenspraak met gemeente Heerenveen, de Friesland Zorgverzekeraar en het Friesland College. Deze partijen hebben destijds hun afzonderlijke verbouw- dan wel nieuwbouwplannen samengesmeed tot een ambitieus concept, gelegen in het bestaande stadiongebied van sc Heerenveen.

Het Sportstad Heerenveen-complex omvat de volgende functies:

- het Abe Lenstra Stadion
- leisure en winkels
- kantoorruimte
- een sportcentrum (turnhal, tennishal, twee sporthallen, squashbanen en een zwembad met wedstrijdbad, doelgroepen- en instructiebad)
- een gezondheidsboulevard
- een lifestyle passage
- het ROC Friesland College

Sportstad BV (waarin de gemeente Heerenveen voor 50% participeert, sc Heerenveen voor 40% en de Friesland Zorgverzekeraar voor 10%) is eigenaar van het Sportstad Heerenveen-complex. Sportstad BV verhuurt de beschikbare ruimten c.q. onderdelen in het complex aan diverse gebruikers; zoals het Friesland College, de Friesland Zorgverzekeraar, de KNVB en diverse lifestyle-bedrijven. De grootste huurder binnen het Sportstad Heerenveen-complex is voetbalclub sc Heerenveen, welke het Abe Lenstra Stadion huurt van Sportstad BV. Dit incidentbestrijdingsplan richt zich enkel op evenementen het Abe Lenstra Stadion

2.2. Activiteiten

In het Abe Lenstra Stadion vinden de volgende hoofdactiviteiten plaats:

- voetbalwedstrijden in nationaal competitieverband (Ere-divisie)
- voetbalwedstrijden in Europees verband (UEFA cup, Champions League)
- interlands
- kantoor-, horeca- en winkelfuncties
- overige bijeenkomsten van diverse aard in en om het hoofdgebouw
- incidenteel: concerten

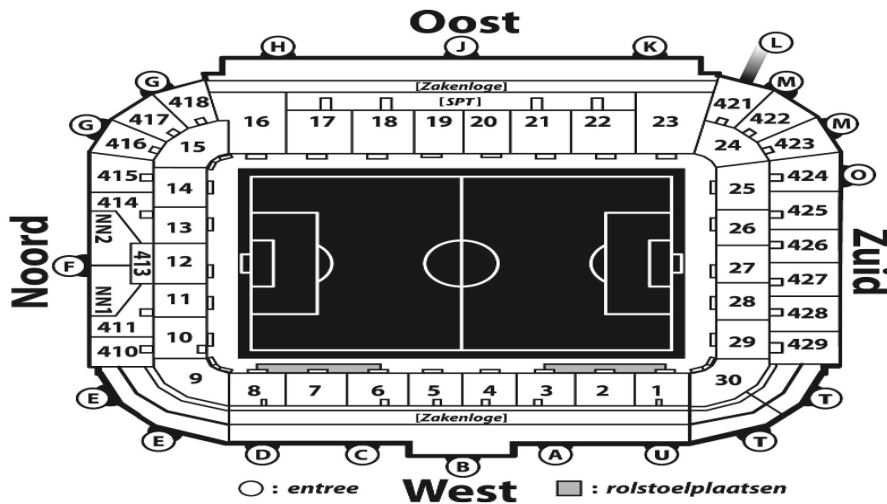
2.3. Bezoekerscapaciteit en stadionindeling- c.q. voorzieningen

De bezoekerscapaciteit van het Abe Lenstra Stadion ligt op 26.100 toeschouwers. Deze bezoekerscapaciteit is als volgt verdeeld:

- 1553 plaatsen ondernemerssociëteit west-tribune vakken 3 t/m 6
- 520 logeplaatsen west-tribune
- 926 zakenloges west-tribune
- 1288 plaatsen ondernemerssociëteit oost-tribune vakken SPT
- 221 logeplaatsen oost-tribune
- 221 zakenloges oost-tribune
- 1200 staanplaatsen supportersclub sc Heerenveen "Nieuw Noord" (bij UEFA-wedstrijden kan dit vak worden aangepast naar 944 zitplaatsen)
- 46 rolstoelplaatsen op het mindervalidenplatform west-tribune
- 1280 plaatsen in het gastenvak hoektribune zuid-oost-tribune, vakken 24, 421, 422, 423
- de overige 19.045 zitplaatsen zijn reguliere zitplaatsen, verdeeld over de noord-, oost-, zuid- en west-tribunes

Bij evenementen zijn er in totaal maximaal 27.000 personen aanwezig in het stadion (26.100 toeschouwers en 900 overige personen, inclusief personeel).

De tribunes in het stadion zijn in 48 vakken opgedeeld. Elk vak heeft een eigen trapopgang. In het stadion zijn 14 in- en uitgangen aanwezig voor een veilig verloop van evenementen, zie onderstaande overzichtstekening:



In de gracht rondom het voetbalveld zijn zeven vaste horeca-verkooppunten aanwezig. Deze verkooppunten zijn voor, tijdens en tot 15 minuten na de wedstrijd geopend voor de aanwezige supporters. Sc Heerenveen heeft langs de gehele oostzijde een supportershome in gebruik. Op de 2^e etage van de zuid- en noord-tribune zijn vier horeca-verkooppunten in gebruik. In het hoofdgebouw aan de west-zijde van het stadion bevinden zich elf zalen. Daarnaast zijn aan de oost-zijde van het stadion zes zalen beschikbaar (zie bijlage 1 voor gedetailleerde overzichtstekeningen). De totale capaciteit van de zalen bedraagt circa 4500 personen, waarbij moet worden opgemerkt dat voornoemd aantal personen gedurende voetbalwedstrijden onderdeel uitmaakt van de maximaal toelaatbare capaciteit van 26.100 bezoekers.

2.4. Bereikbaarheid en toegankelijkheid stadion en stadionsgebied voor de hulpverleningsdiensten

Het stadion(gebied) is centraal gelegen en voor de hulpverleningsdiensten bereikbaar via verschillende aanrijdroutes. Zie voor verdere informatie het verkeerscirculatieplan in bijlage 2.

Het kantoorgedeelte van het Abe Lenstra Stadion is geopend van maandag t/m vrijdag van 08:30 uur tot 17:00 uur. Tijdens wedstrijden gelden openingstijden van 4 uren voor aanvang van de wedstrijd tot 4 uren na afloop van de wedstrijd. Ingang B, gesitueerd aan de westzijde van het stadion fungeert als hoofdingang. Bij deze ingang bevindt zich ook de brandweerkluis en het geografisch nevenpaneel ten behoeve van de brandweer. De leidinggevende officieren van de verschillende hulpverleningsdiensten melden zich wanneer het CoPI nog niet operationeel is, allereerst bij de commandoruimte (vierde verdieping oostzijde stadion, bereikbaar via ingang J).

2.5. Aanwezige installaties en systemen

In en rondom het Abe Lenstra Stadion zijn ten behoeve van de veiligheid de volgende installaties, systemen en voorzieningen aanwezig:

- automatische brandmeldinstallatie (noord-, oost-, zuid-, west-zone) met hieraan gekoppeld thermische, optische en hand-melders, deze brandmeldinstallatie genereert een rechtstreekse doormelding aan de Meldkamer Fryslân (tussen 7 uur en 18 uur vertragingstijd van 3 minuten);
- ontruimingsinstallatie met gesproken woord (noord-, oost-, zuid-, west-zone);
- transparanten en noodverlichting;
- camerabewakingssysteem (in totaal zijn er 57 camera's aanwezig in en rondom het stadion);
- omroepinstallatie (hiertoe is het stadion opgedeeld in vijf zones; boodschappen kunnen per zone uitgegeven worden, daarnaast kan via de omroepinstallatie het gehele stadion ineens bereikt worden);
- elektronisch toegangscontrolesysteem voor alle toegangen tot het stadion;
- onafhankelijke noodstroomvoorziening, waarop de volgende installaties zijn aangesloten: verlichting (tribuneverlichting, verlichting in de gebouwen), brandmeldinstallatie, inbraaksignaleringsinstallatie, camerabewakingssysteem, omroep- en ontruimingsinstallatie;
- enkele brandweerliften.

2.6. Beschikbare bluswatervoorzieningen

In de twee trappenhuizen van de noord-tribune, in de trappenhuizen links en rechts en het centrale trappenhuis van de oost-tribune zijn droge blusleidingen aangebracht. Daarnaast zijn door het gehele stadion met een dekkend patroon brandslanghaspels beschikbaar. Van oost naar west v.v. is een horizontale blusleiding aangebracht met twee aansluitpunten en meerdere aftappunten voor de brandweer. Rondom het stadion zijn om de 80 meter ondergrondse brandkranen aangelegd met een capaciteit van minimaal 90 m³ per uur. Daarnaast kan als bluswatervoorziening gebruik worden gemaakt van open water wat zich in de nabijheid van het stadion bevindt.

2.7. Constructie en compartimentering

De hoofdconstructie van het stadion is hoofdzakelijk van staal met een brandwerendheid van 60 minuten. De gebouwdelen zijn voorzien van een brandcompartimentering. Bij de bouw van het stadion zijn de verschillende ruimten voorzien van een brandwerende en brandvertragende afscheiding (30 minuten) zodat brand en rook zich in eerste instantie niet ongelimiteerd kan verspreiden. Alle compartimenten zijn van elkaar gescheiden door gesloten (schuif)deuren, voorzien van zogenaamde drangers, om rookverspreiding en branduitbreiding tegen te gaan.

2.8. Geneeskundige voorzieningen

In de gracht aan de oost- en de westzijde van het stadion bevinden zich twee EHBO-posten. Bij elke wedstrijd zijn er daarnaast twee ambulance-teams aanwezig. Bij eventuele calamiteiten wordt er via de Meldkamer Fryslân een ambulance gealarmeerd voor het (eventuele) vervoer van de patiënt, genoemde twee aanwezige ambulance-teams blijven echter te allen tijde in het stadion beschikbaar. Daarnaast zijn er een stadionarts, 23 medical-stewards en 13 sectorhoofden aanwezig. Aansturing van voornoemde personen/teams vindt plaats via de commandoruimte (zie paragraaf 2.9.) door middel van analoge portofoonverkeer. Bij evenementen met een verhoogd risico is over het algemeen reeds een OVD-G aanwezig in het stadion. Bij evenementen is namens de GHOR over het algemeen een coördinator geneeskundig aanwezig welke op geneeskundig gebied checkt of alles volgens afspraak verloopt. Genoemde geneeskundige voorzieningen zijn gericht op reguliere spoedeisende hulp binnen een kwartier na melding. Gewondennesten kunnen worden gericht in Feanplaza (ingang G en L, begane grond oostzijde), het restaurant op de begane grond aan de westzijde (ingang U) en de sporthal in Sportstad (ingang V). Als ambulance-laadstations zijn de ingangen U, G, L of V aangewezen. (afhankelijk waar het gewondennest is ingericht). Parkeerterrein P5 kan worden ingericht als opstelplaats voor de ambulances. Een traumahelikopter kan landen op het grasveld aan de noordzijde van het stadion.

2.9. Commandoruimte

Aan de oostzijde van het stadion bevindt zich op de 4^e verdieping de commandoruimte (bereikbaar via ingang J). Deze ruimte voldoet aan de eisen van de UEFA en de KNVB zoals gesteld in de licentievoorwaarden. De BHV- en stewardorganisatie van sc Heerenveen worden vanuit de commandoruimte aangestuurd. Daarnaast fungeert deze ruimte tijdens grootschalige evenementen als "meldkamer" ten behoeve van de politie, brandweer en GHOR. Namens de politie heeft standaard een Operationeel Commandant zitting in de Commandoruimte. De brandweer en de GHOR hebben geen vaste werkplek in deze ruimte. De brandweer is tijdens voetbalwedstrijden standaard niet aanwezig in het stadion.

2.10. Vluchtroutes, ontruiming en verzamelplaatsen

In het Abe Lenstra Stadion zijn voldoende vluchtroutes en nooduitgangen aanwezig om het mogelijk te maken dat personen bij direct gevaar voor hun veiligheid en/of gezondheid, zich snel via de kortst mogelijke weg in veiligheid kunnen stellen, dan wel in veiligheid kunnen worden gebracht. De maximale "loopafstand" is daarbij overal beperkt tot ten hoogste 40 meter binnen de gebouwdelen en vanaf de tribunes 50 meter tot 75 meter (afhankelijk van de zit- dan wel staanplaats). Uit ontruimingsberekeningen blijkt dat een algehele ontruiming van de tribunes binnen zes minuten kan plaatsvinden en de ontruimingstijd van het gehele stadioncomplex op maximaal 11 minuten uitkomt. Ontruiming van het stadion vindt plaats onder de primaire verantwoordelijkheid van de BHV/stewardorganisatie van sc Heerenveen (zie paragraaf 2.12.), conform het calamiteiten- en ontruimingsplan van de sportclub.

2.11. Veiligheidsorganisatie rondom voetbalwedstrijden

Voor de veiligheid in en rondom het stadion tijdens wedstrijden heeft sc Heerenveen de beschikking over een eigen bedrijfshulpverleningsorganisatie (BHV). Kerntaken van de BHV-organisatie zijn:

- (indien mogelijk) verlenen van eerste hulp bij ongevallen;
- (indien mogelijk) beperken en bestrijden van een beginnende brand;
- zoveel mogelijk voorkomen en beperken van ongevallen;
- in noodsituaties alarmeren en ontruimen;

- alarmeren, opvangen en gidsen van en samenwerken met professionele (hulpverlenings)diensten bij een calamiteit;

BHV'ers hebben een zogenaamde "voorpostfunctie", binnen 3 tot 4 minuten na het ontstaan van de calamiteit dienen zij snel en effectief te kunnen optreden en overbruggen zij hiermee de tijd tot de professionele (hulpverlenings)diensten ter plaatse zijn en de taken van hen overnemen. Naast de BHV-organisatie heeft sc Heerenveen de beschikking over een stewardorganisatie. De inzet van het aantal stewards is afhankelijk van de wedstrijdcategorie. Aanvullend op de reguliere stewardorganisatie zijn er, zoals in paragraaf 2.8. reeds is aangegeven, tijdens wedstrijden standaard 23 medicals + 13 sectorhoofden + 2 ambuteams + 1 huisarts aanwezig en is er daarnaast een afvaardiging van de politie in de nabijheid van het stadion beschikbaar. De inzet van voornoemde actoren is afhankelijk van de risico-klasse (A, B of C) van de te spelen voetbalwedstrijd, e.e.a. conform onderstaand overzicht³:

Inzet van:	A-categorie	B-categorie	C-categorie
Sc Heerenveen			
Stewards/beveiligers	221	237	237
Verkeersbegeleiders en toezichhouders p-terreinen	72	72	72
Medical-stewards	23 medicals + 13 sectorhoofden + 2 ambuteams + 1 huisarts	23 medicals + 13 sectorhoofden + 2 ambuteams + 1 huisarts	23 medicals + 13 sectorhoofden + 2 ambuteams + 1 huisarts
Politie			
	15 m/v openbare orde	10 m/v openbare orde	16 m/v openbare orde
	2 honden(geleiders)	4 honden(geleiders)	6 honden(geleiders)
	Geen inzet ME/AE	Sectie ME (26 m/v)	Peloton ME (50 m/v)
		Groep AE (10 m/v)	Groep AE (10 m/v)
		6 m/v verkeer	6 m/v verkeer

In geval van een calamiteit in of rondom het stadion kan door het management van sc Heerenveen besloten worden tot het formeren van een intern crisisteam. Dit crisisteam treedt ondersteunend op aan de operationele diensten en vaardigd desgevraagd liaisons af t.b.v. het CoPI, ROT en GBT. Het crisisteam bestaat standaard uit onderstaande functionarissen:

- directeur sc Heerenveen;
- manager security&safety sc Heerenveen;
- facilitair manager.

Het crisisteam wordt, indien nodig, aangevuld met externe specialisten of vertegenwoordigers van de overheid. Ondersteunend c.q. faciliterend aan het interne crisisteam kan er een intern calamiteitenteam worden ingesteld voor het uitvoeren van op dat moment benodigde hand- en spandiensten. Indien een calamiteit niet meer te "handelen" is door de eigen veiligheidsorganisatie van sc Heerenveen, draagt het crisisteam de zorg hiervoor over aan de externe (hulpverlenings)diensten, waarbij door deze externe (hulpverlenings)diensten in ondersteunende zin een beroep kan worden gedaan op de beschikbare veiligheidsorganisatie van sc Heerenveen.

2.12. Overzicht stadiongebied



³ officieel kent sc Heerenveen geen C-wedstrijden. Wel wordt voor een aantal specifieke wedstrijden de politie-inzet als C-wedstrijd ingeschaald. Bij een enkele overige wedstrijd wordt voor wat betreft politie-inzet maatwerk geleverd; de inzet zit dan tussen een A- en een B-categorie wedstrijd in.



Het stadion Abe Lenstra Stadion vanaf de noord-zijde, links de A32



Het Abe Lenstra Stadion vanaf de zuid-zijde



Het Abe Lenstra Stadion vanaf de west-zijde

3. Uitgangspunten incidentbestrijding Abe Lenstra Stadion

3.1. Fasering incidentbestrijding Abe Lenstra Stadion

Bij incidenten in het Abe Lenstra Stadion zijn er 3 fasen te onderscheiden:

Fase 0

- De aard van het incident is dusdanig beperkt, dat deze kan worden afgehandeld door de interne veiligheidsorganisatie van sc Heerenveen conform interne procedures/planvorming ("reguliere bedrijfsvoering sc Heerenveen").

Fase 1

- Er is sprake van een incident van beperkte omvang, waarbij door de veiligheidsorganisatie van sc Heerenveen de hulp van (specifieke) operationele diensten wordt ingeroepen conform interne procedures/ planvorming⁴.
- Het incident is enkel gericht op bronbestrijding waarbij uitstralingseffecten beperkt zijn.
- Er bestaat geen behoefte aan eenhoofdige leiding, wel aan informatie-uitwisseling tussen de ingezette operationele diensten ("motorkapoverleg") en de interne veiligheidsorganisatie van sc Heerenveen. Het "motorkapoverleg" vindt plaats in de commandoruimte van het stadion (ingang J, vierde verdieping).
- Het incident wordt conform de standaard monodisciplinaire inzetprocedures, onder leiding en verantwoordelijkheid van desbetreffende ingezette operationele diensten afgehandeld.
- Voor alle incidenten vallend onder fase 1 geldt dat de wijze van optreden wordt bepaald in overleg met de Operationeel Commandant van de politie in de commandoruimte.
- De interne veiligheidsorganisatie van sc Heerenveen treedt faciliterend/ondersteunend op.

Fase 2

- Het incident heeft aanzienlijke uitstralingseffecten, waardoor een multidisciplinaire, gecoördineerde aanpak noodzakelijk is; er wordt door de operationele diensten van routinematig handelen overgeschakeld naar een gecoördineerd multidisciplinair handelen conform de Friese GRIP-procedure.
- Afhankelijk van het soort incident, wordt conform de uitgangspunten/afspraken zoals opgenomen in het van toepassing zijnde scenario uit dit incidentbestrijdingsplan gealarmeerd en gewerkt. De Operationeel Commandant van de politie in de commandoruimte heeft hierin een beslissende rol (in afstemming met de overige leidinggevende functionarissen ter plaatse); hij/zij geeft aan de Meldkamer Fryslân door welk scenario van toepassing is waarna alarmering conform desbetreffend scenario door de Meldkamer Fryslân plaatsvindt.
- De interne veiligheidsorganisatie van sc Heerenveen treedt hierbij faciliterend/ondersteunend op.

Met betrekking tot een gecoördineerde inzet van operationele en gemeentelijke diensten, ondersteund door de interne veiligheidsorganisatie van sc Heerenveen en eventuele andere partijen conform fase 2, gelden de volgende uitgangspunten:

3.2. Op- en afschaling

- Opschaling vindt plaats conform de Friese GRIP-procedure.
- De (leidinggevende) sleutelfunctionarissen welke in de verschillende teams bij de bestrijding betrokken moeten worden, zijn via de GRIP gekoppeld aan de opschalingsniveaus, op deze manier is geborgd dat op het juiste niveau door de juiste mensen de noodzakelijke beslissingen kunnen worden genomen.
- Voor aanvullingen op de GRIP-procedure, zie de inzetvoorstellen behorende bij de scenario's in dit incidentbestrijdingsplan (hoofdstuk 4).
- Iedere dienst is/blijft verantwoordelijk voor een alerte en adequate opschaling van de eigen organisatie.
- Leidinggevende functionarissen van de operationele diensten en de burgemeester kunnen de op- en afschalingsprocedure in werking laten treden.
- De afschaling vindt gefaseerd (naar niveau) en gecoördineerd plaats, na expliciete kennisgeving aan of besluitvorming van het direct bovenliggende niveau. De afhandeling van een incident kan na de afschaling in de nazorgfase nog enige tijd in beslag nemen.

⁴ alarmstatus 5 conform het calamiteiten- en ontruimingsplan sc Heerenveen.

3.3. Leiding en coördinatie

- Leiding en coördinatie vindt plaats conform de uitgangspunten van de Friese GRIP-procedure.

3.4. Informatiemanagement

- De ingezette diensten zijn ieder verantwoordelijk voor hun eigen beeld.
- Het informatiemanagement vindt plaats conform de uitgangspunten zoals beschreven in de Friese GRIP-procedure.

3.5. Overige uitgangspunten

- Indien vertegenwoordigers van de hulpverleningsdiensten ter voorbereiding op/ ten tijde van een activiteit/evenement reeds in het stadion aanwezig zijn, vormen zij terstond een tijdelijk "CoPI" wanneer zich een (dreigende) grootschalige calamiteit aandient; dit in afwachting van de aankomst van het gealarmeerde CoPI.
- Dit tijdelijke CoPI wordt (in afwachting van het mobiele CoPI) geformeerd in de commandoruimte (ingang J, vierde verdieping).
- De interne veiligheidsorganisatie van sc Heerenveen treedt faciliterend/ondersteunend op.
- De manager security&safety van sc Heerenveen of zijn plaatsvervanger neemt op verzoek van de Leider CoPI namens de interne veiligheidsorganisatie van sc Heerenveen als liaison plaats in het CoPI.
- Een beslissingsbevoegde vertegenwoordiger van de directie, neemt op verzoek van de Operationeel Leider als terzake kundige m.b.t. het Abe Lenstra Stadion plaats in het ROT.
- Een beslissingsbevoegde vertegenwoordiger van de directie, neemt op verzoek van de burgemeester als terzake kundige m.b.t. het Abe Lenstra Stadion plaats in het GBT.
- Voorlichting:
 - GRIP 1: via voorlichter in het CoPI
 - GRIP 2: via coördinerend voorlichter ROT/TBZ
 - GRIP 3: persvoorlichting vindt plaats door de burgemeester. De communicatieadviseur van het GBT stemt af met de voorlichters van het ROT, TBZ, CoPI en sc Heerenveen.

3.6. Specifieke locaties t.b.v. incidentbestrijding in het Abe Lenstra Stadion

(Zie ook de overzichtstekeningen in bijlage 1).

Multi

- Commandoruimte, 4^e verdieping oostzijde stadion. Indien het CoPI nog niet operationeel is, melden de leidinggevende functionarissen zich hier. De commandoruimte is bereikbaar via:
 - o ingang J, vervolgens met de lift/trap naar de vierde etage, links van de Rode Zaal;
 - o alternatieve route: ingang D, vervolgens met lift/trap naar de derde etage, borden "Corridor Oost" volgen, vervolgens borden "Rode Zaal" volgen (vierde verdieping);
 - o alternatieve route: ingang B, vervolgens met de lift/trap naar de derde etage, op de derde etage linksaf richting de Friesland Bank-Zaal, borden "Corridor Oost" volgen, dan de borden "Rode Zaal" volgen (vierde verdieping);
 - o alternatieve route: ingang B, door de spelerstunnel via de gracht langs de vakken 5 en 4 naar de gracht aan de zuidzijde van het stadion en vervolgens via tribune 23 helemaal omhoog (in dit geval moet vanuit de Commandoruimte de toegangdeur naar de Rode Zaal worden geopend);
 - o alternatieve route: ingang O, vervolgens via tribune 23 helemaal omhoog (in dit geval moet vanuit de Commandoruimte de toegangsdeur naar de Rode Zaal worden geopend);
- Er is geen vaste opstelplaats voor de COH (t.b.v. CoPI) en eventuele overige haakarmbakken aangewezen. De omliggende parkeerplaatsen c.q. terreinen rondom het stadion kunnen hiervoor worden benut. De definitieve opstelplaats is afhankelijk van de plaats incident, het soort calamiteit en de meteo-omstandigheden.

GHOR

- Opstelplaats voor ambulances: parkeerterrein P5.
- Inrichting gewondennesten: Feanplaza (ingang G en L, begane grond oostzijde), het restaurant op de begane grond aan de westzijde (ingang U) en de sporthal in Sportstad (ingang V).
- Ambulance-laadstation: ingang U, G, L of V (afhankelijk waar het gewondennest is ingericht).
- Twee EHBO-posten: gracht oostzijde (bereikbaar via ingang G en M), gracht westzijde (bereikbaar via ingang E en T).
- Landingsplaats traumahelikopter: grasveld aan de noordzijde van het stadion.

Brandweer

- Zie aanvalsplan brandweer.
- Uitgangsstelling 2^e peloton en ondersteuningspeloton: Brandweerkazerne Heerenveen, It Hege Stik 8, 8445 PZ Heerenveen.

Politie

- Standaard aanwezig in de Commandoruimte.

4. Scenario-uitwerkingen

Scenario “Grote paniek in menigten”

4.1.1. Scenariobeschrijving

Tijdens een evenement (voetbalwedstrijd, stadionconcert etc.) in het stadion breekt door onbekende oorzaak een massale paniecreactie uit. Ten gevolge van de ontstane paniek verdringen personen elkaar richting de beschikbare uitgangen waardoor tientallen personen onder de voet worden gelopen.

4.1.2. Algemene kenmerken scenario “Grote paniek in menigten”

Het ontstaan van paniek in menigten is een massapsychologisch proces. Bij een dergelijk scenario gaat het in hoofdzaak om drie elementen:

1. een hoge dichtheid van aanwezigen op een beperkt grondoppervlak
2. een grote mate van ingeslotenheid van de aanwezigen (beperkte bewegingsruimte en een beperkt aantal vluchtwegen)
3. een “trigger-incident” waardoor de paniek ontstaat/wordt aangewakkerd (bijvoorbeeld een paniecreactie als gevolg van een grote brand)

4.1.3. Effecten

De effecten van paniek in menigten laten zich samenvatten in de volgende termen:

- groot aantal gewonden
- dodelijke slachtoffers
- onbestuurbare menigte, ieder voor zich, agressie
- verspreiding van de hulpverlening

4.1.4. Slachtofferbeeld

Verspreid in het stadion zijn T1, T2, T3 en (mogelijk) een aantal dodelijke slachtoffers te verwachten als gevolg van:

- onder de voet gelopen personen
- beknellingen/verdrukkingen
- persoonlijke ongelukken door vallen/desoriëntatie
- door geweld gewonde personen
- onwel geworden personen ten gevolge van de ontstane paniecreactie

De inschatting is dat er bij een dergelijk scenario tussen de 40 en 400 gewonden vallen⁵. Vuistregel welke hierbij gehanteerd wordt is dat 30% van de slachtoffers binnen de classificatie T1 en T2 valt en 70% binnen de classificatie T3.

4.1.5. Inzetvoorstel scenario “Grote paniek in menigten”

Opschalingsniveau

Opschalingsniveau: GRIP 3

Iedere dienst is/blijft verantwoordelijk voor een alerte en adequate opschaling van de eigen organisatie

⁵ Impactbeoordeling projectgroep gebaseerd op de systematiek uit de landelijke Handreiking Regionaal Risicoprofiel.

BRANDWEER		
	Gespecificeerde indicatieve inzetbehoefte	Toelichting c.q. aandachtspunten
Aanvullend op de GRIP-structuur	<i>Naast de conform de GRIP-structuur standaard beschikbare OVD-B t.b.v. het CoPI, 1 extra OVD-B alarmeren</i>	<p>1 OVD-B, en vanwege grootte en complexiteit van het stadion: 1 Compagniescommandant (CC) neemt plaats in het CoPI, OVD-B stuurt de brandweereenheden in het inzetvak aan</p> <p>Indien het CoPI nog niet operationeel is meldt de CC zich bij de commandoruimte van het stadion (vierde verdieping oostzijde, bereikbaar via ingang J)</p>
Bron- en effectbestrijding	1 peloton bestaande uit: -4 TS -1 HV -HA-HVH redding -HA-HVH instorting	

GHOR		
	Gespecificeerde indicatieve inzetbehoefte	Toelichting c.q. aandachtspunten
Algemeen	Bij voetbalwedstrijden/grootschalige evenementen zijn er standaard 2 ambulanceteams, een stadionarts, 23 medical-stewards en 13 sectorhoofden in het stadion aanwezig welke eveneens ingezet kunnen worden. Afhankelijk van de wedstrijd-classificatie/soort grootschalig evenement is een OVD-G op voorhand reeds aanwezig in het stadion	
Aanvullend op de GRIP-structuur	<i>Naast de conform de GRIP-structuur standaard gealarmeerde OVD-G t.b.v. het CoPI, (minimaal) 1 extra OVD-G alarmeren</i>	<p>(Minimaal) 2 OVD-G's vanwege grootte en complexiteit van het stadion: 1 OVD-G neemt plaats in het CoPI, 1 OVD-G stuurt de geneeskundige hulpverlening in het inzetvak aan</p> <p>Indien het CoPI nog niet operationeel is meldt de OVD-G zich bij de commandoruimte van het stadion (vierde verdieping oostzijde, bereikbaar via ingang J)</p> <p>Let op: afhankelijk van de wedstrijdclassificatie/specifieke evenementen is op voorhand reeds een OVD-G aanwezig in het stadion!</p>
Spoedeisende medische hulpverlening bij ongevallen en rampen	-15 ambulances t.b.v. T1 slachtoffers -2 GNK-C's -Meerdere MMT's	<p>Instellen ambulancebijstandsplan en gewondenspreidingsplan via MKA</p> <p>Opstelplaats voor ambulances: P5</p> <p>Locatie GNK-C nader te bepalen door OVD-G. Gewondennesten kunnen worden ingericht in Feanplaza (begane grond oostzijde), het restaurant op de begane grond aan de westzijde en de sporthal in Sportstad (zie overzichtstekening begane grond bijlage 1)</p> <p>Ambulance-laadstations: ingang G en L</p> <p>Conform procedure Hulpverlening ter plaatse en procedure Geneeskundige Combinatie</p>

		<p>Landingsplaats traumaheli: grasveld noordzijde stadion</p> <p>Voorgestelde inzetbehoefte betreft een initiële inzet: na triage kan de benodigde inzet o.g.v. sitraps bijgesteld worden via MKA</p>
Psychosociale hulpverlening bij ongevallen en rampen	Opstarten deelproces psychosociale hulpverlening bij ongevallen en rampen	In de repressiefase verlenen psychosociale opvangteams hulp in de gemeentelijke opvangcentra en/of ziekenhuizen. Aansturing vindt plaats door de GGZ Friesland. Let op afstemming met het gemeentelijke proces Opvang en Verzorgen

POLITIE		
Algemeen	<p>Afhankelijk van de wedstrijdclassificatie of het soort evenement worden 35 tot 100 (extra) politiemedewerkers ingezet. Deze politiemedewerkers zijn afhankelijk van het verloop van het incident door "verschuiving" inzetbaar voor de verschillende politieprocessen</p> <p>In de commandoruimte van het stadion is tijdens evenementen namens de politie standaard een Operationeel Commandant (OC) aanwezig. De Algemeen Commandant (AC) Voetbal is eindverantwoordelijke, maar niet standaard aanwezig in het stadion.</p> <p>De OC heeft een beslissende rol (in afstemming met de overige leidinggevende functionarissen ter plaatse) bij het afkondigen van een alarmering conform "fase 2" en geeft dit door aan de Meldkamer Fryslân waarna alarmering op grond van het van toepassing zijnde scenario plaatsvindt</p> <p>Bij een GRIP-opstapeling ligt de feitelijke leiding op de plaats incident in handen van de OVD-P, de OC treedt in een dergelijk geval ondersteunend op aan de OVD-P</p> <p>Indien het CoPI nog niet operationeel is meldt de OVD-P zich bij de commandoruimte (vierde verdieping oostzijde, bereikbaar via ingang J)</p> <p>Ter ondersteuning van een aantal politieprocessen kan (onder verantwoordelijkheid van de politie) een beroep worden gedaan op de BHV-/stewardorganisatie van sc Heerenveen</p>	
	Gespecificeerde indicatieve inzetbehoefte	Toelichting c.q. aandachtspunten
Ontruimen	Zie onder "algemeen"	<p>De verantwoordelijkheid voor ontruiming van het stadion ligt primair bij (de BHV-/stewardorganisatie van) sc Heerenveen, e.e.a. conform het calamiteiten- en ontruimingsplan van de sportclub. Uit berekeningen blijkt dat een ontruiming van de tribunes binnen 6 minuten en een totale ontruiming van het stadion binnen 11 minuten mogelijk is. Gelet hierop zal bij aankomst van de politie het stadion naar verwachting (grotendeels) ontruimd zijn</p> <p>Let op: ook in aangrenzende bebouwing (Sportstad Heerenveen, Friesland College) kunnen personen aanwezig zijn, dit moet gecontroleerd worden!</p>
Afzetten en afschermen	Binnen 30 minuten 50 politiemedewerkers beschikbaar	Grotendeels direct beschikbaar (zie onder "algemeen")
Verkeer regelen	Zie onder "algemeen"	3 motorrijders + 10 verkeersregelaars beschikbaar. Daarnaast kan via de Meldkamer

		<p>Fryslân een beroep worden gedaan op Rijkswaterstaat (IM)</p> <p>Zie verkeerscirculatieplan; nadere uitwerking in bijlage 2</p>
Handhaven van de rechtsorde	Zie onder "algemeen" aangevuld met 1 (extra) peloton ME	Opkomsttijd extra peloton ME: maximaal 90 minuten
Slachtofferregistratie en identificatie	p.m.	<p>Dit proces is enkel van toepassing in geval van dodelijke slachtoffers</p> <p>Identificatie is een politieproces en gebeurt onder verantwoordelijkheid van het OM (zie ook gemeentelijk deelproces CRIB)</p> <p>Eventueel in te schakelen: technische recherche, tactische recherche, Rampen Identificatie Team (RIT)</p>
Begidsen	3 motorrijders beschikbaar + eventueel 3 extra motorrijders	<p>Zie "verkeer regelen"</p> <p>3 extra motorrijders binnen 30 minuten</p> <p>Afhankelijk van aanbod te begeleiden overige (hulpverlenings)diensten, zie verkeerscirculatieplan, nadere uitwerking in bijlage 2</p>
Strafrechtelijk onderzoek	p.m.	Regulier onderzoeksteam is beschikbaar

GEMEENTE		
	Gespecificeerde indicatieve inzetbehoefte	Toelichting c.q. aandachtspunten
Interne alarmering	Vanaf GRIP 3: gehele gemeentelijke rampenbestrijdingsorganisatie	Alarmering medewerkers gemeentelijke rampenbestrijdingsorganisatie via Meldkamer Fryslân d.m.v. de Communicator
Voorlichting/waarschuwen van de bevolking	Alle beschikbare medewerkers proces Voorlichting/waarschuwen van de bevolking	<p>Uitvoering conform deelplan Voorlichting/waarschuwen van de bevolking rampenplan gemeente Heerenveen. Let op afstemming met voorlichtingsfunctionarissen in het CoPI, ROT en vanuit sc Heerenveen; vanaf GRIP 3 is de gemeentelijke voorlichting leidend</p> <p><u>Aandachtspunten:</u></p> <ul style="list-style-type: none"> - standaard aanwezigheid van pers in het stadion ten tijde van voetbalwedstrijden - het verstrekken van informatie m.b.t. slachtoffers/vermisten behoort tot het gemeentelijke deelproces CRIB
Evacueren	Alle beschikbare medewerkers proces Evacueren	Uitvoering conform deelplan Evacueren rampenplan gemeente Heerenveen in overleg met de operationele diensten op de plaats

		incident. Zie ook de processen ontruimen (politie), opvang en verzorgen en CRIB (gemeente)
Opvang en verzorgen	Alle beschikbare medewerkers proces Opvang en verzorgen + inzet Nederlandse Rode Kruis	Uitvoering conform deelplan Opvang en verzorgen rampenplan gemeente Heerenveen. Opvanglocatie wordt in de gemeentelijke rampenstaf bepaald
Registreren van slachtoffers (CRIB)	Alle beschikbare medewerkers proces CRIB	Uitvoering conform regionaal draaiboek CRIB rampenplan gemeente Heerenveen. <ul style="list-style-type: none"> - Registratie na identificatie van dodelijke slachtoffers gebeurt door de politie; - Registratie van gewonden gebeurt door de GHOR; - Registratie in de opvangcentra gebeurt door de medewerkers proces CRIB/vrijwilligers Nederlandse Rode Kruis; - Al voorgaande informatie moet samengebracht worden via het gemeentelijke proces CRIB
Juridische ondersteuning	Alle beschikbare medewerkers proces Juridische ondersteuning	Conform deelplan Juridische ondersteuning rampenplan gemeente Heerenveen

Multidisciplinair		
Verslaglegging en evaluatie	Alle betrokken diensten	Binnen alle betrokken teams moet alle relevante informatie schriftelijk worden vastgelegd. In logboeken wordt aantekening gehouden van de aard, plaats en de gevolgen van de gebeurtenissen, de volgorde en de tijdstippen van de gebeurtenissen en de ondernomen acties en van zaken welke voor de evaluatie van het incident en de bestrijding daarvan relevant worden geacht
Verbindingen		Iedere dienst is verantwoordelijk voor de eigen verbindingen Leidinggevende functionarissen ontvangen via de commandoruimte van het Abe Lenstra Stadion een analoge portofoon t.b.v. communicatie met de interne veiligheidsorganisatie van sc Heerenveen

Scenario “Rellen/ongeregelheden in en rondom het stadion”

4.2.1. Scenariobeschrijving

Een groep kwaadwillende supporters zoekt voorafgaand aan een beladen voetbalwedstrijd vlak buiten het stadion de confrontatie met supporters van de tegenstander en met de eenheden van de politie. De grimmige sfeer zet zich voort in het stadion. Een deel van de harde kern van de bezoekende club ziet kans om zich buiten het gastenvak te begeven waarna tussen de supporters van beide clubs een grote vechtpartij uitbreekt. Stewards proberen tevergeefs de vechtende partijen onder controle te krijgen.

4.2.2. Algemene kenmerken scenario “rellen/ongeregelheden in en rondom het stadion”

Algemene kenmerken van voetbalgeweld (rellen/ongeregelheden) is agressie jegens het gezag in het algemeen en de politie in het bijzonder, veelal grote materiële schade en vele betrokkenen.

4.2.3. Effecten

De effecten van grootschalige rellen/ongeregelheden laten zich samenvatten in de volgende termen:

- groot aantal gewonden
- (mogelijk) dodelijke slachtoffers
- onbestuurbare menigte
- paniek
- verspreiding van de hulpverlening
- aandacht voor veiligheid van hulpverleners

4.2.4. Slachtofferbeeld

Verspreid in het stadion zijn T1, T2, T3 en (mogelijk) dodelijke slachtoffers te verwachten als gevolg van:

- fysiek geweld
- beknellingen/verdrukkingen
- persoonlijke ongelukken door vallen/desoriëntatie
- onwel geworden personen ten gevolge van de ontstane paniecreactie
- onder de voet gelopen personen

De inschatting is dat er bij een dergelijk scenario tussen de 40 en 400 gewonden vallen⁶. Vuistregel welke hierbij gehanteerd wordt is dat 30% van de slachtoffers binnen de classificatie T1 en T2 valt en 70% binnen de classificatie T3.

4.2.5. Inzetvoorstel “rellen/ongeregelheden in en rondom het stadion”

Opschalingsniveau

Opschalingsniveau: GRIP 3

Iedere dienst is/blijft verantwoordelijk voor een alerte en adequate opschaling van de eigen organisatie

BRANDWEER

	Gespecificeerde indicatieve inzetbehoefte	Toelichting c.q. aandachtspunten
Aanvullend op de GRIP-structuur	<i>Naast de conform de GRIP-structuur standaard beschikbare OVD-B t.b.v. het CoPI, 1 extra OVD-B alarmeren</i>	<i>2 OVD-B's vanwege grootte en complexiteit van het stadion: 1 OVD-B neemt plaats in het CoPI, 1 OVD-B stuurt de brandweereenheden</i>

⁶ Impactbeoordeling projectgroep gebaseerd op de systematiek uit de landelijke Handreiking Regionaal Risicoprofiel.

		<p><i>in het inzetvak aan</i></p> <p><i>Indien het CoPI nog niet operationeel is meldt de OVD-B zich bij de commandoruimte van het stadion (vierde verdieping oostzijde, bereikbaar via ingang J)</i></p>
Bron- en effectbestrijding	-1 OVD-B	

GHOR		
Algemeen	Bij voetbalwedstrijden/grootschalige evenementen zijn er standaard 2 ambulanceteams, een stadionarts, 23 medical-stewards en 13 sectorhoofden aanwezig welke eveneens ingezet kunnen worden. Afhankelijk van de wedstrijd-classificatie/soort grootschalig evenement is een OVD-G op voorhand reeds aanwezig in het stadion	
	Gespecificeerde indicatieve inzetbehoefte	Toelichting c.q. aandachtspunten
Aanvullend op de GRIP-structuur	<p><i>Naast de conform de GRIP-structuur standaard gealarmeerde OVD-G t.b.v. het CoPI, (minimaal) 1 extra OVD-G alarmeren</i></p>	<p><i>(Minimaal) 2 OVD-G's vanwege grootte en complexiteit van het stadion: 1 OVD-G neemt plaats in het CoPI, 1 OVD-G stuurt de geneeskundige hulpverlening in het inzetvak aan</i></p> <p><i>Indien het CoPI nog niet operationeel is meldt de OVD-G zich bij de commandoruimte van het stadion (vierde verdieping oostzijde, bereikbaar via ingang J)</i></p> <p><i>Let op: afhankelijk van de wedstrijdclassificatie/specifieke evenementen is op voorhand reeds een OVD-G aanwezig in het stadion!</i></p>
Spoedeisende medische hulpverlening bij ongevallen en rampen	<p><i>Bij rellen met beperkt aantal slachtoffers:</i></p> <p>-4 ambulances t.b.v. T1 slachtoffers</p> <p>-1 GNK-C</p> <p>.....</p> <p><i>Bij rellen met significant aantal slachtoffers:</i></p> <p>-15 ambulances t.b.v. T1 slachtoffers</p> <p>-2 GNK-C's</p> <p>-Meerdere MMT's</p>	<p>Instellen ambulancebijstandsplan en gewondenspreidingsplan via MKA</p> <p>Opstelplaats voor ambulances: P5</p> <p>Locatie GNK-C nader te bepalen door OVD-G. Gewondennesten kunnen worden ingericht in Feanplaza (begane grond oostzijde), het restaurant op de begane grond aan de westzijde en de sporthal in Sportstad (zie bijlage 1)</p> <p>Ambulance-laadstations: ingang G en L</p> <p>Conform procedure Hulpverlening ter plaatse en procedure Geneeskundige Combinatie</p> <p>Landingsplaats traumaheli: grasveld noordzijde stadion</p>

		<p>Voorgestelde inzetbehoefte betreft een initiële inzet: na triage kan de benodigde inzet o.g.v. sitraps bijgesteld worden via MKA</p> <p>Let op gescheiden afvoer van gewonde supporters van verschillende clubs!</p>
Psychosociale hulpverlening bij ongevallen en rampen	Opstarten deelproces psychosociale hulpverlening bij ongevallen en rampen	In de repressiefase verlenen psychosociale opvangteams hulp in de gemeentelijke opvangcentra en/of ziekenhuizen. Aansturing vindt plaats door de GGZ Friesland. Let op afstemming met het gemeentelijke proces Opvang en Verzorgen

POLITIE		
Algemeen	<p>Afhankelijk van de wedstrijdclassificatie of het soort evenement worden 35 tot 100 (extra) politiemedewerkers ingezet. Deze politiemedewerkers zijn afhankelijk van het verloop van het incident door "verschuiving" inzetbaar voor de verschillende politieprocessen</p> <p>In de commandoruimte van het stadion is tijdens evenementen namens de politie standaard een Operationeel Commandant (OC) aanwezig. De Algemeen Commandant (AC) Voetbal is eindverantwoordelijke, maar niet standaard aanwezig in het stadion.</p> <p>De OC heeft een beslissende rol (in afstemming met de overige leidinggevende functionarissen ter plaatse) bij het afkondigen van een alarmering conform "fase 2" en geeft dit door aan de Meldkamer Fryslân waarna alarmering op grond van het van toepassing zijnde scenario plaatsvindt</p> <p>Bij een GRIP-opschaling ligt de feitelijke leiding op de plaats incident in handen van de OVD-P, de OC treedt in een dergelijk geval ondersteunend op aan de OVD-P</p> <p>Indien het CoPI nog niet operationeel is meldt de OVD-P zich bij de commandoruimte (vierde verdieping oostzijde, bereikbaar via ingang J)</p> <p>Ter ondersteuning van een aantal politieprocessen kan (onder verantwoordelijkheid van de politie) een beroep worden gedaan op de BHV-/stewardorganisatie van sc Heerenveen</p>	
	Gespecificeerde indicatieve inzetbehoefte	Toelichting c.q. aandachtspunten
Ontruimen	<p>Zie onder "algemeen"</p> <p>+ 1 peloton ME</p>	<p>De verantwoordelijkheid voor ontruiming van het stadion ligt primair bij (de BHV-/stewardorganisatie van) sc Heerenveen, e.e.a. conform het calamiteiten- en ontruimingsplan van de sportclub</p> <p>Beschikbaarheid/opkomsttijd afhankelijk van wedstrijdclassificatie: -A: maximaal 60-90 minuten -B: maximaal 60-90 minuten -C: reeds aanwezig</p> <p>Let op: ook in aangrenzende bebouwing (Sportstad Heerenveen, Friesland College) kunnen personen aanwezig zijn, dit moet gecontroleerd worden!</p>
Afzetten en afschermen	Binnen 30 minuten 50 politiemedewerkers beschikbaar	Grotendeels direct beschikbaar (zie onder "algemeen")
Verkeer regelen	Zie onder "algemeen"	3 motorrijders + 10 verkeersregelaars beschikbaar. Daarnaast kan een beroep

		worden gedaan op Rijkswaterstaat (IM) Zie verkeerscirculatieplan: nadere uitwerking in bijlage 2
Handhaven van de rechtsorde	Zie onder "algemeen" aangevuld met 1 (extra) peloton ME	Opkomsttijd extra peloton ME: maximaal 90 minuten
Slachtofferregistratie en identificatie	p.m.	Dit proces is enkel van toepassing in geval van dodelijke slachtoffers Identificatie is een politieproces en gebeurt onder verantwoordelijkheid van het OM (zie ook deelproces CRIB) Eventueel in te schakelen: technische recherche, tactische recherche, Rampen Identificatie Team (RIT)
Begidsen	3 motorrijders beschikbaar + eventueel 3 extra motorrijders	Zie "verkeer regelen" 3 extra motorrijders binnen 30 minuten Afhankelijk van aanbod te begeleiden overige (hulpverlenings)diensten, zie verkeerscirculatieplan, nadere uitwerking in bijlage 2
Strafrechtelijk onderzoek	p.m.	Regulier onderzoeksteam is beschikbaar

GEMEENTE		
	Gespecificeerde indicatieve inzetbehoefte	Toelichting c.q. aandachtspunten
Interne alarmering	Vanaf GRIP 3: gehele gemeentelijke rampenbestrijdingsorganisatie	Alarmering medewerkers gemeentelijke rampenbestrijdingsorganisatie via Meldkamer Fryslân d.m.v. de Communicator
Voorlichting/waarschuwen van de bevolking	Alle beschikbare medewerkers proces Voorlichting/waarschuwen van de bevolking	Uitvoering conform deelplan Voorlichting/waarschuwen van de bevolking rampenplan gemeente Heerenveen, let op afstemming met voorlichtingsfunctionarissen in het CoPI, ROT en vanuit sc Heerenveen; vanaf GRIP 3 is de gemeentelijke voorlichting leidend <u>Aandachtspunten:</u> <ul style="list-style-type: none"> - standaard aanwezigheid van pers in het stadion ten tijde van voetbalwedstrijden - het verstrekken van informatie m.b.t. slachtoffers/vermisten behoort tot het gemeentelijke deelproces CRIB
Evacueren	Alle beschikbare medewerkers proces Evacueren	Uitvoering conform deelplan Evacueren rampenplan gemeente Heerenveen in overleg met de operationele diensten op de plaats incident. Zie ook de processen ontruimen

		(politie), opvang en verzorgen en CRIB (gemeente)
Opvang en verzorgen	Alle beschikbare medewerkers proces Opvang en verzorgen + inzet Nederlandse Rode Kruis	Uitvoering conform deelplan Opvang en verzorgen rampenplan gemeente Heerenveen. Opvanglocatie wordt in de gemeentelijke rampenstaf bepaald
Registreren van slachtoffers (CRIB)	Alle beschikbare medewerkers proces CRIB	Uitvoering conform regionaal draaiboek CRIB rampenplan gemeente Heerenveen. <ul style="list-style-type: none"> - Registratie na identificatie van dodelijke slachtoffers gebeurt door de politie; - Registratie van gewonden gebeurt door de GHOR; - Registratie in de opvangcentra gebeurt door de medewerkers proces CRIB/vrijwilligers Nederlandse Rode Kruis; - Al voorgaande informatie moet samengebracht worden via het gemeentelijke proces CRIB
Juridische ondersteuning	Alle beschikbare medewerkers proces Juridische ondersteuning	Conform deelplan Juridische ondersteuning rampenplan gemeente Heerenveen

Multidisciplinair		
Verslaglegging en evaluatie	Alle betrokken diensten	Binnen alle betrokken teams moet alle relevante informatie schriftelijk worden vastgelegd. In logboeken wordt aantekening gehouden van de aard, plaats en de gevolgen van de gebeurtenissen, de volgorde en de tijdstippen van de gebeurtenissen en de ondernomen acties en van zaken welke voor de evaluatie van het incident en de bestrijding daarvan relevant worden geacht
Verbindingen		Iedere dienst is verantwoordelijk voor de eigen verbindingen Leidinggevende functionarissen ontvangen via de commandoruimte van het Abe Lenstra Stadion een analoge portofoon t.b.v. communicatie met de interne veiligheidsorganisatie van sc Heerenveen

Scenario “Uitslaande brand in één van de horecagelegenheden/zakenloges”

4.3.1. Scenariobeschrijving

Tijdens een voetbalwedstrijd ontstaat er een uitslaande brand in één van de horecagelegenheden/zakenloges in het stadion. Rook- en vuurverschijnselen zijn duidelijk waarneembaar vanaf de tribunes en het veld.

4.3.2. Algemene kenmerken scenario “uitslaande brand”

Uit onderzoek is gebleken dat omstanders vaak de risico's van brand onderschatten en in eerste instantie de neiging hebben de vlammen van dichtbij te willen zien in plaats van direct te vluchten. Daarnaast hebben mensen de natuurlijke drang via dezelfde route de plek des onheils te verlaten als hoe men deze bereikt heeft, terwijl dat in een groot deel van de gevallen niet de veiligste vluchtweg is⁷.

4.3.3. Effecten

De effecten van een uitslaande brand laten zich samenvatten in de volgende termen:

- paniek
- groot aantal gewonden
- (mogelijk) dodelijke slachtoffers

4.3.4. Slachtofferbeeld

Verspreid in het stadion zijn T1, T2, T3 en (mogelijk) dodelijke slachtoffers te verwachten als gevolg van:

- ademhalingsmoeilijkheden/inhalatietrauma vanwege inademing van rook
- brandwonden
- persoonlijke ongevallen door vallen/desoriëntatie/paniek
- beknellingen/verdrukkingen
- onder de voet gelopen personen
- onwel geworden personen ten gevolge van de ontstane paniecreactie

De inschatting is dat er bij een dergelijk scenario tussen de 40 en 400 gewonden vallen⁸. Vuistregel welke hierbij gehanteerd wordt is dat 30% van de slachtoffers binnen de classificatie T1 en T2 valt en 70% binnen de classificatie T3.

4.3.5. Inzetvoorstel uitslaande brand

Opschalingsniveau

Opschalingsniveau: GRIP 3

Iedere dienst is/blijft verantwoordelijk voor een alerte en adequate opschaling van de eigen organisatie

BRANDWEER

	Gespecificeerde indicatieve inzetbehoefte	Toelichting c.q. aandachtspunten
Aanvullend op de GRIP-structuur	<i>Pelotonsinzet conform schema 24 Smallerland aangevuld met 2 RV</i>	<i>OVD-B's en, vanwege grootte en complexiteit van het stadion: 1 CC neemt plaats in het CoPI, OVD-B stuurt de brandweereenheden in het inzetvak aan</i>

⁷ Bron: onderzoek NIFV met betrekking tot vluchtgedrag bij brand, reactie NIFV op de brand in het Euroborg Stadion in Groningen.

⁸ Impactbeoordeling projectgroep gebaseerd op de systematiek uit de landelijke Handreiking Regionaal Risicoprofiel.

		<i>Indien het CoPI nog niet operationeel is meldt de OVD-B zich bij de commandoruimte van het stadion (vierde verdieping oostzijde, bereikbaar via ingang J)</i>
Bron- en effectbestrijding	<p>1 Brandbestrijdingscompagnie bestaande uit:</p> <p><i>Peloton 1</i> -PC: OVD-B Zuid -4 TS -1 HV -HA-DPH -1 redvoertuig</p> <p><i>Peloton 2</i> -PC: OVD-B IBOW -4 TS -1 HV -HA-DPH -1 redvoertuig</p> <p><i>Ondersteuningspeloton</i> -CC: HOVD-Zuid -pCC: OVD-Oost -HA-DP -HA-SL -1 TS</p>	<p>Peloton 1: vrije instroom</p> <p>Peloton 2: melden bij uitgangstelling: Brandweerkazerne Heerenveen, It Hege Stik 8, 8445 PZ Heerenveen (zie bijlage 2)</p> <p>Ondersteuningspeloton: melden bij uitgangstelling: Brandweerkazerne Heerenveen, It Hege Stik 8, 8445 PZ Heerenveen (zie bijlage 2)</p>

GHOR		
Algemeen	Bij voetbalwedstrijden/grootschalige evenementen zijn er standaard 2 ambulanceteams, een stadionarts, 23 medical-stewards en 13 sectorhoofden aanwezig welke eveneens ingezet kunnen worden. Afhankelijk van de wedstrijd-classificatie/soort grootschalig evenement is een OVD-G op voorhand reeds aanwezig in het stadion	
	Gespecificeerde indicatieve inzetbehoefte	Toelichting c.q. aandachtspunten
Aanvullend op de GRIP-structuur	<i>Naast de conform de GRIP-structuur standaard gealarmeerde OVD-G t.b.v. het CoPI, (minimaal) 1 extra OVD-G alarmeren</i>	<p><i>(Minimaal) 2 OVD-G's vanwege grootte en complexiteit van het stadion: 1 OVD-G neemt plaats in het CoPI, 1 OVD-G stuurt de geneeskundige hulpverlening in het inzetvak aan</i></p> <p><i>Indien het CoPI nog niet operationeel is meldt de OVD-G zich bij de commandoruimte van het stadion (vierde verdieping oostzijde, bereikbaar via ingang J)</i></p> <p><i>Let op: afhankelijk van de wedstrijdclassificatie/specifieke evenementen is op voorhand reeds een OVD-G aanwezig in het stadion!</i></p>
Spoedeisende medische hulpverlening bij ongevallen en rampen	<p>-15 ambulances t.b.v. T1 slachtoffers</p> <p>-2 GNK-C's</p>	<p>Instellen ambulancebijstandsplan en gewondenspreidingsplan via MKA</p> <p>Opstelplaats voor ambulances: P5</p> <p>Locatie GNK-C nader te bepalen door OVD-G. Gewondennesten kunnen worden ingericht in Feanplaza (begane grond oostzijde), het restaurant op de begane grond aan de</p>

	-Meerdere MMT's	<p>westzijde en de sporthal in Sportstad (zie bijlage 1)</p> <p>Ambulance-laadstations: ingang G en L</p> <p>Conform procedure Hulpverlening ter plaatse en procedure Geneeskundige Combinatie</p> <p>Landingsplaats traumaheli: grasveld noordzijde stadion</p> <p>Voorgestelde inzetbehoefte betreft een initiële inzet: na triage kan de benodigde inzet o.g.v. sitraps bijgesteld worden via MKA</p> <p>Overig: Rookinhalatie en brandwonden vereisen een verdergaande coördinatie tussen de ziekenhuizen, rekening moet gehouden worden ook met opnames te observatie van T3 slachtoffers, dit stelt verdere eisen aan het gewondenspreidingsplan. Afstemming hierover vindt plaats binnen de GHOR-kolom</p>
Psychosociale hulpverlening bij ongevallen en rampen	Opstarten deelproces psychosociale hulpverlening bij ongevallen en rampen	In de repressiefase verlenen psychosociale opvangteams hulp in de gemeentelijke opvangcentra en/of ziekenhuizen. Aansturing vindt plaats door de GGZ Friesland. Let op afstemming met het gemeentelijke proces Opvang en Verzorgen

POLITIE		
Algemeen	<p>Afhankelijk van de wedstrijdclassificatie of het soort evenement worden 35 tot 100 (extra) politiemedewerkers ingezet. Deze politiemedewerkers zijn afhankelijk van het verloop van het incident door "verschuiving" inzetbaar voor de verschillende politieprocessen</p> <p>In de commandoruimte van het stadion is tijdens evenementen namens de politie standaard een Operationeel Commandant (OC) aanwezig. De Algemeen Commandant (AC) Voetbal is eindverantwoordelijke, maar niet standaard aanwezig in het stadion</p> <p>De OC heeft een beslissende rol (in afstemming met de overige leidinggevende functionarissen ter plaatse) bij het afkondigen van een alarmering conform "fase 2" en geeft dit door aan de Meldkamer Fryslân waarna alarmering op grond van het van toepassing zijnde scenario plaatsvindt</p> <p>Bij een GRIP-opschaling ligt de feitelijke leiding op de plaats incident in handen van de OVD-P, de OC treedt in een dergelijk geval ondersteunend op aan de OVD-P</p> <p>Indien het CoPI nog niet operationeel is meldt de OVD-P zich bij de commandoruimte (vierde verdieping oostzijde, bereikbaar via ingang J)</p> <p>Ter ondersteuning van een aantal politieprocessen kan (onder verantwoordelijkheid van de politie) een beroep worden gedaan op de BHV-/stewardorganisatie van sc Heerenveen</p>	
	Gespecificeerde indicatieve inzetbehoefte	Toelichting c.q. aandachtspunten
Ontruimen	Zie onder "algemeen"	De verantwoordelijkheid voor ontruiming van het stadion ligt primair bij (de BHV-/stewardorganisatie van) sc Heerenveen, e.e.a. conform het calamiteiten- en ontruimingsplan van de sportclub. Uit berekeningen blijkt dat een ontruiming van de tribunes binnen 6 minuten en een totale ontruiming van het

		<p>stadion binnen 11 minuten mogelijk is. Gelet hierop zal bij aankomst van de politie het stadion naar verwachting (grotendeels) ontruimd zijn.</p> <p>Let op: ook in aangrenzende bebouwing (Sportstad Heerenveen, Friesland College) kunnen personen aanwezig zijn, dit moet gecontroleerd worden!</p>
Afzetten en afschermen	Binnen 30 minuten 50 politiemedewerkers beschikbaar	Grotendeels direct beschikbaar (zie onder "algemeen")
Verkeer regelen	Zie onder "algemeen"	<p>3 motorrijders + 10 verkeersregelaars beschikbaar. Daarnaast kan een beroep gedaan worden op Rijkswaterstaat (IM)</p> <p>Zie verkeerscirculatieplan: nadere uitwerking op tekeningen in bijlage 2</p>
Handhaven van de rechtsorde	Zie onder "algemeen"	
Slachtofferregistratie en identificatie	p.m.	<p>Dit proces is enkel van toepassing in geval van dodelijke slachtoffers</p> <p>Identificatie is een politieproces en gebeurt onder verantwoordelijkheid van het OM (zie ook deelproces CRIB)</p> <p>Eventueel in te schakelen: technische recherche, tactische recherche, Rampen Identificatie Team (RIT)</p>
Begidsen	3 motorrijders beschikbaar + eventueel 3 extra motorrijders	<p>Zie "verkeer regelen"</p> <p>3 extra motorrijders binnen 30 minuten</p> <p>Afhankelijk van aanbod te begeleiden overige (hulpverlenings)diensten, zie verkeerscirculatieplan, nadere uitwerking in bijlage 2</p>
Strafrechtelijk onderzoek	p.m.	Regulier onderzoeksteam is beschikbaar

GEMEENTE		
	Gespecificeerde indicatieve inzetbehoefte	Toelichting c.q. aandachtspunten
Interne alarmering	Vanaf GRIP 3: gehele gemeentelijke rampenbestrijdingsorganisatie	Alarmering medewerkers gemeentelijke rampenbestrijdingsorganisatie via Meldkamer Fryslân d.m.v. de Communicator
Voorlichting/waarschuwen van de bevolking	Alle beschikbare medewerkers proces Voorlichting/waarschuwen van de bevolking	Uitvoering conform deelplan Voorlichting/waarschuwen van de bevolking rampenplan gemeente Heerenveen, let op afstemming met voorlichtingsfunctionarissen in het CoPI, ROT en vanuit sc Heerenveen; vanaf GRIP 3 is de gemeentelijke voorlichting leidend

		<u>Aandachtspunten:</u> <ul style="list-style-type: none"> - standaard aanwezigheid van pers in het stadion ten tijde van voetbalwedstrijden - het verstrekken van informatie m.b.t. slachtoffers/vermisten behoort tot het gemeentelijke deelproces CRIB
Evacuëren	Alle beschikbare medewerkers proces Evacuëren	Uitvoering conform deelplan Evacuëren rampenplan gemeente Heerenveen in overleg met de operationele diensten op de plaats incident. Zie ook de processen ontruimen (politie), opvang en verzorgen en CRIB (gemeente)
Opvang en verzorgen	Alle beschikbare medewerkers proces Opvang en verzorgen + inzet Nederlandse Rode Kruis	Uitvoering conform deelplan Opvang en verzorgen rampenplan gemeente Heerenveen. Opvanglocatie wordt in de gemeentelijke rampenstaf bepaald
Registreren van slachtoffers (CRIB)	Alle beschikbare medewerkers proces CRIB	Uitvoering conform regionaal draaiboek CRIB rampenplan gemeente Heerenveen. <ul style="list-style-type: none"> - Registratie na identificatie van dodelijke slachtoffers gebeurt door de politie; - Registratie van gewonden gebeurt door de GHOR; - Registratie in de opvangcentra gebeurt door de medewerkers proces CRIB/vrijwilligers Nederlandse Rode Kruis; - Al voorgaande informatie moet samengebracht worden via het gemeentelijke proces CRIB
Milieubescherming	Alle beschikbare medewerkers proces Milieubescherming	Conform deelplan Milieubescherming rampenplan gemeente Heerenveen
Juridische ondersteuning	Alle beschikbare medewerkers proces Juridische ondersteuning	Conform deelplan Juridische ondersteuning rampenplan gemeente Heerenveen

Multidisciplinair		
Verslaglegging en evaluatie	Alle betrokken diensten	Binnen alle betrokken teams moet alle relevante informatie schriftelijk worden vastgelegd. In logboeken wordt aantekening gehouden van de aard, plaats en de gevolgen van de gebeurtenissen, de volgorde en de tijdstippen van de gebeurtenissen en de ondernomen acties en van zaken welke voor de evaluatie van het incident en de bestrijding daarvan relevant worden geacht

Verbindingen		Iedere dienst is verantwoordelijk voor de eigen verbindingen Leidinggevende functionarissen ontvangen via de commandoruimte van het Abe Lenstra Stadion een analoge portofoon t.b.v. communicatie met de interne veiligheidsorganisatie van sc Heerenveen
---------------------	--	--

Scenario “Instorting”

4.4.1. Scenariobeschrijving

Tijdens een voetbalwedstrijd stort een deel van het dak en/of de tribune in. Op dat moment zijn alle bezoekersplaatsen bezet. Vele mensen liggen bedolven onder het puin. Het overige publiek tracht massaal te vluchten.

4.4.2. Algemene kenmerken scenario “instorting”

Het betreft hier een zgn. “instantane/flits” ramp; d.w.z. een gebeurtenis die zich onverwacht en heftig voordoet. Instorting kan velerlei oorzaken hebben, bijvoorbeeld:

- gebrekkige bouwconstructie
- overbelasting
- bomaanslag

4.4.3. Effecten

De effecten van een instorting laten zich samenvatten in de volgende termen:

- zeer groot aantal gewonden
- (vele) dodelijke slachtoffers
- lastige bereikbaarheid slachtoffers

4.4.4. Slachtofferbeeld

Verspreid in het stadion zijn T1, T2, T3 en (mogelijk) dodelijke slachtoffers te verwachten als gevolg van:

- beknellingen
- onder de voet gelopen personen
- persoonlijke ongevallen door vallen/desoriëntatie/paniek
- onwel geworden personen ten gevolge van een ontstane paniecreactie

De inschatting is dat er bij een dergelijk scenario tussen de 40 en 400 gewonden vallen⁹. Vuistregel welke hierbij gehanteerd wordt is dat 30% van de slachtoffers binnen de classificatie T1 en T2 valt en 70% binnen de classificatie T3.

4.4.5. Inzetvoorstel “instorting”

Opschalingsniveau

Opschalingsniveau: GRIP 3

Iedere dienst is/blijft verantwoordelijk voor een alerte en adequate opschaling van de eigen organisatie

BRANDWEER		
	Gespecificeerde indicatieve inzetbehoefte	Toelichting c.q. aandachtspunten
Aanvullend op de GRIP-structuur	<i>Pelotonsinzet conform schema 24 Smallerland aangevuld met 2 RV, HvH redding, HvH instorting en HvH licht.</i>	<i>1 OVD-B's en, vanwege grootte en complexiteit van het stadion: 1 CC neemt plaats in het CoPI, OVD-B stuurt de brandweereenheden in het inzetvak aan</i> <i>Indien het CoPI nog niet operationeel is meldt de CC zich bij de commandoruimte van het stadion (vierde verdieping oostzijde, bereikbaar</i>

⁹ Impactbeoordeling projectgroep gebaseerd op de systematiek uit de landelijke Handreiking Regionaal Risicoprofiel.

		via ingang J)
Bron- en effectbestrijding	<p>1 Hulpverleningscompagnie bestaande uit:</p> <p><i>Peloton 1</i> -PC: OVD-B Zuid -4 TS -1 HV -HA-HVH redding -HA-HVH instorting -1 redvoertuig</p> <p><i>Peloton 2:</i> -PC: OVD-B IBOW -4 TS -1 HV -1 redvoertuig</p> <p><i>Ondersteuningspeloton</i> -CC: HOVD-Zuid -pCC: OVD-Oost -HA-HVH-licht -1 TS</p>	<p>Peloton 1: vrije instroom</p> <p>Peloton 2: melden bij uitgangstelling: Brandweerkazerne Heerenveen, It Hege Stik 8, 8445 PZ Heerenveen (zie bijlage 2)</p> <p>Ondersteuningspeloton: melden bij uitgangstelling: Brandweerkazerne Heerenveen, It Hege Stik 8, 8445 PZ Heerenveen (zie bijlage 2)</p>

GHOR		
Algemeen	Bij voetbalwedstrijden zijn er standaard 2 ambulanceteams, een stadionarts, 23 medical-stewards en 13 sectorhoofden aanwezig welke eveneens ingezet kunnen worden. Afhankelijk van de wedstrijd-classificatie/soort grootschalig evenement is een OVD-G op voorhand reeds aanwezig in het stadion	
	Gespecificeerde indicatieve inzetbehoefte	Toelichting c.q. aandachtspunten
Aanvullend op de GRIP-structuur	<i>Naast de conform de GRIP-structuur standaard gealarmeerde OVD-G t.b.v. het CoPI, (minimaal) 1 extra OVD-G inzetten</i>	<p><i>(minimaal) 2 OVD-G's vanwege grootte en complexiteit van het stadion: 1 OVD-G neemt plaats in het CoPI, 1 OVD-G stuurt de geneeskundige hulpverlening in het inzetvak aan</i></p> <p><i>Indien het CoPI nog niet operationeel is meldt de OVD-G zich bij de commandoruimte van het stadion (vierde verdieping oostzijde, bereikbaar via ingang J)</i></p> <p><i>Let op: afhankelijk van de wedstrijdclassificatie/specifieke evenementen is op voorhand reeds een OVD-G aanwezig in het stadion!</i></p>
Spoedeisende medische hulpverlening bij ongevallen en rampen	<p>-15 ambulances t.b.v. T1 slachtoffers</p> <p>-2 GNK-C's</p>	<p>Instellen ambulancebijstandsplan en gewondenspreidingsplan via MKA</p> <p>Opstelplaats voor ambulances: P5</p> <p>Locatie GNK-C nader te bepalen door OVD-G. Gewondennesten kunnen worden ingericht in Feanplaza (begane grond oostzijde), het restaurant op de begane grond aan de westzijde en de sporthal in Sportstad (zie bijlage 1)</p> <p>Ambulance-laadstations: ingang G en L</p>

	<p>-Meerdere MMT's</p> <p>-Eventueel: inzet USAR-teams</p>	<p>Conform procedure Hulpverlening ter plaatse en procedure Geneeskundige Combinatie</p> <p>Landingsplaats traumaheli: grasveld noordzijde stadion</p> <p>Voorgestelde inzetbehoefte betreft een initiële inzet: na triage kan de benodigde inzet o.g.v. sitraps bijgesteld worden via MKA</p>
Psychosociale hulpverlening bij ongevallen en rampen	Opstarten deelproces psychosociale hulpverlening bij ongevallen en rampen	In de repressiefase verlenen psychosociale opvangteams hulp in de gemeentelijke opvangcentra en/of ziekenhuizen. Aansturing vindt plaats door de GGZ Friesland. Let op afstemming met het proces Opvang en Verzorgen (gemeente)

POLITIE		
Algemeen	<p>Afhankelijk van de wedstrijdclassificatie of het soort evenement worden 35 tot 100 (extra) politiemedewerkers ingezet. Deze politiemedewerkers zijn afhankelijk van het verloop van het incident door "verschuiving" inzetbaar voor de verschillende politieprocessen</p> <p>In de commandoruimte van het stadion is tijdens evenementen namens de politie standaard een Operationeel Commandant (OC) aanwezig. De Algemeen Commandant (AC) Voetbal is eindverantwoordelijke, maar niet standaard aanwezig in het stadion.</p> <p>De OC heeft een beslissende rol (in afstemming met de overige leidinggevende functionarissen ter plaatse) bij het afkondigen van een alarmering conform "fase 2" en geeft dit door aan de Meldkamer Fryslân waarna alarmering op grond van het van toepassing zijnde scenario plaatsvindt</p> <p>Bij een GRIP-opschaling ligt de feitelijke leiding op de plaats incident in handen van de OVD-P, de OC treedt in een dergelijk geval ondersteunend op aan de OVD-P</p> <p>Indien het CoPI nog niet operationeel is meldt de OVD-P zich bij de commandoruimte (vierde verdieping oostzijde, bereikbaar via ingang J)</p> <p>Ter ondersteuning van een aantal politieprocessen kan (onder verantwoordelijkheid van de politie) een beroep worden gedaan op de BHV-/stewardorganisatie van sc Heerenveen</p>	
	Gespecificeerde indicatieve inzetbehoefte	Toelichting c.q. aandachtspunten
Ontruimen	Zie onder "algemeen"	<p>De verantwoordelijkheid voor ontruiming van het stadion ligt primair bij (de BHV-/stewardorganisatie van) sc Heerenveen, e.e.a. conform het calamiteiten- en ontruimingsplan van de sportclub. Uit berekeningen blijkt dat een ontruiming van de tribunes binnen 6 minuten en een totale ontruiming van het stadion binnen 11 minuten mogelijk is. Gelet hierop zal bij aankomst van de politie het stadion naar verwachting (grotendeels) ontruimd zijn</p> <p>Let op: ook in aangrenzende bebouwing (Sportstad Heerenveen, Friesland College) kunnen personen aanwezig zijn, dit moet gecontroleerd worden!</p>
Afzetten en afschermen	Binnen 30 minuten 50 politiemedewerkers beschikbaar	Grotendeels direct beschikbaar (zie onder

		“algemeen”)
Verkeer regelen	Zie onder “algemeen”	3 motorrijders + 10 verkeersregelaars beschikbaar. Daarnaast kan een beroep worden gedaan op Rijkswaterstaat (IM) Zie verkeerscirculatieplan: nadere uitwerking op tekening in bijlage 2
Handhaven van de rechtsorde	Zie onder “algemeen”	
Slachtofferregistratie en identificatie	p.m.	Dit proces is enkel van toepassing in geval van dodelijke slachtoffers Identificatie is een politieproces en gebeurt onder verantwoordelijkheid van het OM (zie ook deelproces CRIB) Eventueel in te schakelen: technische recherche, tactische recherche, Rampen Identificatie Team (RIT)
Begidsen	3 motorrijders beschikbaar + eventueel 3 extra motorrijders	Zie “verkeer regelen” 3 extra motorrijders binnen 30 minuten Afhankelijk van aanbod te begeleiden overige (hulpverlenings)diensten, zie verkeerscirculatieplan, nadere uitwerking in bijlage 2
Strafrechtelijk onderzoek	p.m.	Regulier onderzoeksteam is beschikbaar

GEMEENTE		
	Gespecificeerde indicatieve inzetbehoefte	Toelichting c.q. aandachtspunten
Interne alarmering	Vanaf GRIP 3: gehele gemeentelijke rampenbestrijdingsorganisatie	Alarmering medewerkers gemeentelijke rampenbestrijdingsorganisatie via Meldkamer Fryslân d.m.v. de Communicator
Voorlichting/waarschuwen van de bevolking	Alle beschikbare medewerkers proces Voorlichting/waarschuwen van de bevolking	Uitvoering conform deelplan Voorlichting/waarschuwen van de bevolking rampenplan gemeente Heerenveen. Let op afstemming met voorlichtingsfunctionarissen in het CoPI, ROT en vanuit sc Heerenveen; vanaf GRIP 3 is de gemeentelijke voorlichting leidend <u>Aandachtspunten:</u> <ul style="list-style-type: none"> - standaard aanwezigheid van pers in het stadion ten tijde van voetbalwedstrijden; - het verstrekken van informatie m.b.t. slachtoffers/vermisten behoort tot het gemeentelijke deelproces CRIB
Evacueren	Alle beschikbare medewerkers proces Evacueren	Uitvoering conform deelplan Evacueren

		rampenplan gemeente Heerenveen in overleg met de operationele diensten op de plaats incident. Zie ook de processen ontruimen (politie), opvang en verzorgen en CRIB (gemeente)
Opvang en verzorgen	Alle beschikbare medewerkers proces Opvang en verzorgen + inzet Nederlandse Rode Kruis	Uitvoering conform deelplan Opvang en verzorgen rampenplan gemeente Heerenveen. Opvanglocatie wordt in de gemeentelijke rampenstaf bepaald
Registreren van slachtoffers (CRIB)	Alle beschikbare medewerkers proces CRIB	Uitvoering conform regionaal draaiboek CRIB rampenplan gemeente Heerenveen. <ul style="list-style-type: none"> - Registratie na identificatie van dodelijke slachtoffers gebeurt door de politie; - Registratie van gewonden gebeurt door de GHOR; - Registratie in de opvangcentra gebeurt door de medewerkers proces CRIB/vrijwilligers Nederlandse Rode Kruis; - Al voorgaande informatie moet samengebracht worden via het gemeentelijke proces CRIB
Milieubescherming	Alle beschikbare medewerkers proces Milieubescherming	Conform deelplan Milieubescherming rampenplan gemeente Heerenveen
Juridische ondersteuning	Alle beschikbare medewerkers proces Juridische ondersteuning	Conform deelplan Juridische ondersteuning rampenplan gemeente Heerenveen

Multidisciplinair		
Verslaglegging en evaluatie	Alle betrokken diensten	Binnen alle betrokken teams moet alle relevante informatie schriftelijk worden vastgelegd. In logboeken wordt aantekening gehouden van de aard, plaats en de gevolgen van de gebeurtenissen, de volgorde en de tijdstippen van de gebeurtenissen en de ondernomen acties en van zaken welke voor de evaluatie van het incident en de bestrijding daarvan relevant worden geacht
Verbindingen		ledere dienst is verantwoordelijk voor de eigen verbindingen Leidinggevende functionarissen ontvangen via de commandoruimte van het Abe Lenstra Stadion een analoge portofoon t.b.v. communicatie met de interne veiligheidsorganisatie van sc Heerenveen

Scenario “Bommelding”

4.5.1. Scenariobeschrijving

Tijdens een evenement in het stadion wordt melding gedaan van een bom.

4.5.2. Algemene kenmerken scenario “bommelding”

Bij een bommelding wordt door de interne veiligheidsorganisatie van sc Heerenveen de politie gealarmeerd, de politie treedt vervolgens op conform het Protocol Verdachte Objecten. Bij een serieuze bommelding zal het stadion gedeeltelijk/geheel worden ontruimd. Hierbij dient rekening te worden gehouden met het feit dat mogelijk niet alle uitgangen van het stadion kunnen worden benut aangezien personen dan “dichterbij” het gevaar komen dan ze al zijn. Daarnaast dient rekening te worden gehouden met het feit dat een aantal belangrijke aan-/afvoerwegen vanuit en naar het stadion niet gebruikt kunnen worden vanwege deze dreiging.

4.5.3. Effecten

De effecten van een bommelding in het stadion laten zich samenvatten in de volgende termen:

- eventueel paniek bij bekend worden van de dreiging
- mogelijk gewonden

4.5.4. Slachtofferbeeld

Vooralsnog wordt bij een bommelding geen specifiek slachtofferbeeld voorzien. Het gaat immers om een dreiging. Wel kan ten gevolge van paniek bij het bekend worden van deze dreiging een slachtofferbeeld ontstaan conform het scenario “grote paniek in menigte”. Mocht er sprake zijn van slachtoffers, dan zal opgeschaald worden conform de bevindingen van de reeds aanwezige (medische) hulpverlening.

4.5.5. Inzetvoorstel “interne dreiging (bommelding)”

Opschalingsniveau

Bij een bommelding wordt de procedure “Protocol Verdachte Objecten” gevolgd. Bij een serieuze bommelding volgt altijd opschaling tot (in ieder geval) GRIP 1.

Iedere dienst is/blijft verantwoordelijk voor een alerte en adequate opschaling van de eigen organisatie

BRANDWEER

	Gespecificeerde indicatieve inzetbehoefte	Toelichting c.q. aandachtspunten
Bron- en effectbestrijding	-1 OVD-B	<i>Indien het CoPI nog niet operationeel is meldt de OVD-B zich bij de commandoruimte van het stadion (vierde verdieping oostzijde, bereikbaar via ingang J)</i>

GHOR

	Gespecificeerde indicatieve inzetbehoefte	Toelichting c.q. aandachtspunten
Algemeen	Bij voetbalwedstrijden/grootschalige evenementen zijn er standaard 2 ambulanceteams, een stadionarts, 23 medical-stewards en 13 sectorhoofden aanwezig welke eveneens ingezet kunnen worden. Afhankelijk van de wedstrijd-classificatie/soort grootschalig evenement is een OVD-G op voorhand reeds aanwezig in het stadion	

<p>Spoedeisende medische hulpverlening bij ongevallen en rampen</p>	<p>Conform procedure 1^e ambulance, c.q. OVD-G-protocollen</p> <p>Minimaal 1 OVD-G ter plaatse; verdere opschaling vindt door de OVD-G plaats op grond van het daadwerkelijke slachtofferbeeld</p>	<p><i>Indien het CoPI nog niet operationeel is meldt de OVD-G zich bij de commandoruimte van het stadion (vierde verdieping oostzijde, bereikbaar via ingang J)</i></p>
--	--	---

POLITIE

<p>Algemeen</p>	<p>In de commandoruimte van het stadion is tijdens evenementen namens de politie standaard een Operationeel Commandant (OC) aanwezig. De Algemeen Commandant (AC) Voetbal is eindverantwoordelijke, maar niet standaard aanwezig in het stadion.</p> <p>De OC heeft een beslissende rol (in afstemming met de overige leidinggevende functionarissen ter plaatse) bij het afkondigen van een alarmering conform "fase 2" en geeft dit door aan de Meldkamer Fryslân waarna alarmering op grond van het van toepassing zijnde scenario plaatsvindt.</p> <p>Bij een bommelding wordt gewerkt conform het Protocol Verdachte Objecten van het Ministerie van BZK. Op basis van dit protocol wordt de Teamleider Explosievenverkenning (TEV) gealarmeerd. De TEV stelt een onderzoek in en bepaalt of het een serieuze bommelding betreft.</p> <p>Bij een serieuze bommelding wordt opgeschaald naar GRIP 1 en wordt een team van zes explosievenverkenners en de EODD gealarmeerd. Deze explosievenverkenners doen samen met de H-BHV van sc Heerenveen (i.v.m. plaatselijke bekendheid) nader onderzoek. Dit onderzoek vindt plaats binnen de daarvoor geldende veiligheidsmarges. Op advies van de TEV wordt het stadion geheel/gedeeltelijk ontruimd.</p> <p>Bij een GRIP-opstapeling ligt de feitelijke leiding op de plaats incident in handen van de OVD-P, de OC treedt in een dergelijk geval ondersteunend op aan de OVD-P.</p> <p>Indien het CoPI nog niet operationeel is meldt de OVD-P zich bij de commandoruimte (ingang J, vierde verdieping).</p> <p>Afhankelijk van de wedstrijdclassificatie (A, B, B+, C) of het soort evenement zijn in/rondom het stadion 20 tot 100 (extra) politiemedewerkers ingezet. Deze politiemedewerkers zijn afhankelijk van het verloop van het incident door "verschuiving" inzetbaar voor de verschillende politieprocessen welke bij een dergelijke melding een rol spelen.</p> <p>Ter ondersteuning van een aantal politieprocessen kan (onder verantwoordelijkheid van de politie) een beroep worden gedaan op de BHV-/stewardorganisatie van sc Heerenveen.</p>	
<p>Ontruimen</p>	<p>Gespecificeerde indicatieve inzetbehoefte</p> <p>Zie onder "algemeen"</p> <p>-TEV</p>	<p>Toelichting c.q. aandachtspunten</p> <p>De verantwoordelijkheid voor ontruiming van het stadion ligt primair bij (de BHV-/stewardorganisatie van) sc Heerenveen, e.e.a. conform het calamiteiten- en ontruimingsplan van de sportclub. Uit berekeningen blijkt dat een ontruiming van de tribunes binnen 6 minuten en een totale ontruiming van het stadion binnen 11 minuten mogelijk is. Gelet hierop zal bij aankomst van de politie het stadion naar verwachting (grotendeels) ontruimd zijn</p> <p>Let op: ook in aangrenzende bebouwing (Sportstad Heerenveen, Friesland College) kunnen personen aanwezig zijn, dit moet gecontroleerd worden!</p> <p>Aanspreekpunt voor EODD en adviseur van de</p>

		OVD-P/CoPI
Afzetten en afschermen	Binnen 30 minuten 50 politiemedewerkers beschikbaar	Grotendeels direct beschikbaar (zie onder "algemeen")
Verkeer regelen	Zie onder "algemeen"	3 motorrijders + 10 verkeersregelaars beschikbaar. Daarnaast kan een beroep gedaan worden op Rijkswaterstaat (IM) Zie verkeerscirculatieplan: nadere uitwerking op tekening in bijlage 2
Handhaven van de rechtsorde	Zie onder "algemeen"	
Slachtofferregistratie en identificatie	p.m.	
Begidsen	3 motorrijders beschikbaar + eventueel 3 extra motorrijders	Zie "verkeer regelen" 3 extra motorrijders binnen 30 minuten Afhankelijk van aanbod te begeleiden overige (hulpverlenings)diensten, zie verkeerscirculatieplan, nadere uitwerking in bijlage 2
Strafrechtelijk onderzoek	Technische en tactische recherche	Bij aantreffen verdacht object volgt strafrechtelijk onderzoek

GEMEENTE		
	Gespecificeerde indicatieve inzetbehoefte	Toelichting c.q. aandachtspunten
Interne alarmering	GRIP 1: burgemeester, piket voorlichting, AOV	Alarmering medewerkers gemeentelijke rampenbestrijdingsorganisatie via Meldkamer Fryslân d.m.v. de Communicator

Multidisciplinair		
Verslaglegging en evaluatie	Alle betrokken diensten	Binnen alle betrokken teams moet alle relevante informatie schriftelijk worden vastgelegd. In logboeken wordt aantekening gehouden van de aard, plaats en de gevolgen van de gebeurtenissen, de volgorde en de tijdstippen van de gebeurtenissen en de ondernomen acties en van zaken welke voor de evaluatie van het incident en de bestrijding daarvan relevant worden geacht
Verbindingen		Iedere dienst is verantwoordelijk voor de eigen verbindingen. Leidinggevende functionarissen ontvangen via de commandoruimte van het Abe Lenstra Stadion een analoge portofoon t.b.v. communicatie met de interne veiligheidsorganisatie van sc Heerenveen

Scenario “Incident met gevaarlijke stoffen in de nabijheid van het stadion”

4.6.1. Scenariobeschrijving

In de nabijheid van het stadion vindt een ongeval/brand met gevaarlijke stoffen plaats waarbij het stadion in het effectgebied ligt. Als gevolg hiervan moet het stadion worden ontruimd.

4.6.2. Aandachtspunten scenario “incident gevaarlijke stoffen in de nabijheid van het stadion”

Bij een dergelijk incident moet bij een noodzakelijke ontruiming van het stadion rekening worden gehouden met de mogelijkheid dat niet alle uitgangen van het stadion kunnen worden benut aangezien personen dan “dichterbij” het incident komen dan ze al zijn. Daarnaast dient rekening worden gehouden met het feit dat een aantal belangrijke aan-/afvoerwegen van en naar het stadion niet gebruikt kunnen worden vanwege dit incident.

4.6.3. Effecten

De effecten van een incident met gevaarlijke stoffen in de nabijheid van het stadion waarbij het stadion in het effectgebied valt laten zich samenvatten in de volgende termen:

- paniek
- mogelijk gewonden
- verspreiding van de hulpverlening

4.6.4. Slachtofferbeeld

Afhankelijk van het type gevaarlijke stof:

- mogelijk ademhalingsproblemen/irritatie
- persoonlijke ongevallen door vallen/desoriëntatie/paniek
- onwel geworden personen ten gevolge van de ontstane paniecreactie

4.6.5. Inzetvoorstel “incident gevaarlijke stoffen in de nabijheid van het stadion”

Opschalingsniveau

Opschalingsniveau: operationeel leidinggevende bij het bronincident bepaalt het GRIP-niveau

Aansturing van de eenheden in/nabij het stadion (effectgebied) vindt plaats vanuit het ROT

Iedere dienst is/blijft verantwoordelijk voor een alerte en adequate opschaling van de eigen organisatie

BRANDWEER

	Gespecificeerde indicatieve inzetbehoefte	Toelichting c.q. aandachtspunten
Bron- en effectbestrijding	Regulier	ROGS/LMPO welke is ingezet bij het bronincident adviseert afhankelijk van de meetresultaten of ontruiming van het stadion zinvol/noodzakelijk is. Aandachtspunt: alarmering MPL

GHOR

Algemeen	Bij voetbalwedstrijden/grootschalige evenementen zijn er standaard 2 ambulanceteams, een stadionarts, 23 medical-stewards en 13 sectorhoofden aanwezig welke eveneens ingezet kunnen
----------	--

	worden. Afhankelijk van de wedstrijd-classificatie/soort grootschalig evenement is een OVD-G op voorhand reeds aanwezig in het stadion	
	Gespecificeerde indicatieve inzetbehoefte	Toelichting c.q. aandachtspunten
Spoedeisende medische hulpverlening bij ongevallen en rampen	-1 OVD-G -2 ambulanceteams -Geneeskundige inzet opvanglocaties nader te bepalen (i.o.m. GAGS)	Veelal reeds aanwezig in het stadion t.b.v. aansturing en ondersteuning van het in het stadion aanwezige medische personeel Standaard aanwezig in het stadion
Openbare gezondheidsbescherming bij ongevallen en rampen		Dit proces is reeds gestart via het initiële incident gevaarlijke stoffen
Psychosociale hulpverlening bij ongevallen en rampen	p.m.	In de repressiefase verlenen psychosociale opvangteams hulp in de gemeentelijke opvangcentra en/of ziekenhuizen. Aansturing vindt plaats door de GGZ Friesland. Let op afstemming met het proces Opvang en Verzorgen (gemeente)

POLITIE		
Algemeen	<p>Afhankelijk van de wedstrijdclassificatie of het soort evenement worden 35 tot 100 (extra) politiemedewerkers ingezet. Deze politiemedewerkers zijn afhankelijk van het verloop van het incident door "verschuiving" inzetbaar voor de verschillende politieprocessen</p> <p>In de commandoruimte van het stadion is tijdens evenementen namens de politie standaard een Operationeel Commandant (OC) aanwezig. De Algemeen Commandant (AC) Voetbal is eindverantwoordelijke, maar niet standaard aanwezig in het stadion.</p> <p>Ter ondersteuning van een aantal politieprocessen kan (onder verantwoordelijkheid van de politie) een beroep worden gedaan op de BHV-/stewardorganisatie van sc Heerenveen</p>	
	Gespecificeerde indicatieve inzetbehoefte	Toelichting c.q. aandachtspunten
Ontruimen	Zie onder "algemeen"	<p>De verantwoordelijkheid voor ontruiming van het stadion ligt primair bij (de BHV-/stewardorganisatie van) sc Heerenveen, e.e.a. conform het calamiteiten- en ontruimingsplan van de sportclub. Uit berekeningen blijkt dat een ontruiming van de tribunes binnen 6 minuten en een totale ontruiming van het stadion binnen 11 minuten mogelijk is. Gelet hierop zal bij aankomst van de politie het stadion naar verwachting (grotendeels) ontruimd zijn</p> <p>Let op: ook in aangrenzende bebouwing (Sportstad Heerenveen, Friesland College) kunnen personen aanwezig zijn, dit moet gecontroleerd worden!</p>
Afzetten en afschermen	Binnen 30 minuten 50 politiemedewerkers beschikbaar	Grotendeels direct beschikbaar (zie onder "algemeen")
Verkeer regelen	Zie onder "algemeen"	3 motorrijders + 10 verkeersregelaars

		beschikbaar Zie verkeerscirculatieplan: bijlage 2
Handhaven van de rechtsorde	Zie onder "algemeen"	
Slachtofferregistratie en identificatie	p.m.	Dit proces is enkel van toepassing in geval van dodelijke slachtoffers Identificatie is een politieproces en gebeurt onder verantwoordelijkheid van het OM (zie ook deelproces CRIB) Eventueel in te schakelen: technische recherche, tactische recherche, Rampen Identificatie Team (RIT)
Begidsen	3 motorrijders beschikbaar + eventueel 3 extra motorrijders	Zie "verkeer regelen" 3 extra motorrijders binnen 30 minuten Afhankelijk van aanbod te begeleiden overige (hulpverlenings)diensten, zie verkeerscirculatieplan, nadere uitwerking in bijlage 2
Strafrechtelijk onderzoek	p.m.	Regulier onderzoeksteam is beschikbaar

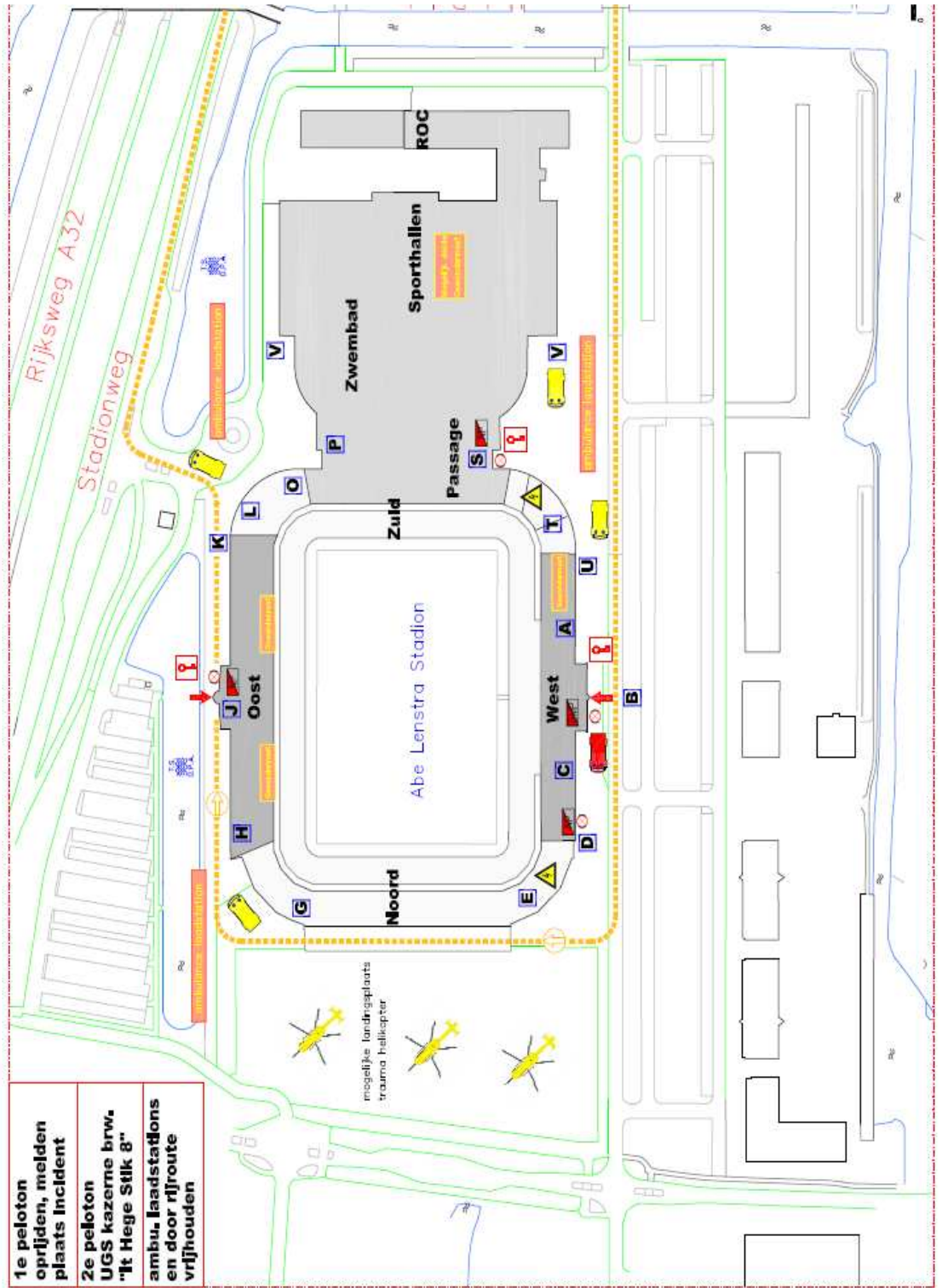
GEMEENTE		
	Gespecificeerde indicatieve inzetbehoefte	Toelichting c.q. aandachtspunten
Interne alarmering	GRIP 1: burgemeester, piket voorlichting, AOV GRIP 2: kernbezetting beleidsteam, piket voorlichting, AOV, ondersteuning Vanaf GRIP 3: gehele gemeentelijke rampenbestrijdingsorganisatie t.b.v. alle gemeentelijke processen	Alarmering medewerkers gemeentelijke rampenbestrijdingsorganisatie via Meldkamer Fryslân d.m.v. de Communicator

Multidisciplinair		
Verslaglegging en evaluatie	Alle betrokken diensten	Binnen alle betrokken teams moet alle relevante informatie schriftelijk worden vastgelegd. In logboeken wordt aantekening gehouden van de aard, plaats en de gevolgen van de gebeurtenissen, de volgorde en de tijdstippen van de gebeurtenissen en de ondernomen acties en van zaken welke voor de evaluatie van het incident en de bestrijding daarvan relevant worden geacht
Verbindingen		Iedere dienst is verantwoordelijk voor de eigen verbindingen Leidinggevende functionarissen ontvangen via de commandoruimte van het Abe Lenstra

		Stadion een analoge portofoon t.b.v. communicatie met de interne veiligheidsorganisatie van sc Heerenveen
--	--	---

Bijlage 1: Overzichtstekeningen Abe Lenstra Stadion

- Overzichtstekening stadiongebied
- Begane grond Abe Lenstra Stadion
- Eerste verdieping Abe Lenstra Stadion
- Tweede verdieping Abe Lenstra Stadion
- Derde verdieping Abe Lenstra Stadion
- Vierde verdieping Abe Lenstra Stadion
- Vijfde verdieping Abe Lenstra Stadion



Overzichtstekening stadionsgebied

Bijlage 2: Verkeerscirculatieplan

Bij incidenten in het Abe Lenstra Stadion is het van groot belang dat de ingezette hulpverleningsdiensten ongehinderd het stadiongebied kunnen bereiken en verlaten. Om de mobiliteit van de ingezette hulpverleningsdiensten te waarborgen is samenwerking tussen politie, Rijkswaterstaat, de veiligheidsorganisatie van sc Heerenveen en de betrokken hulpverleningsdiensten van groot belang. Bij een grootschalig incident in het Abe Lenstra Stadion gelden voor wat betreft de verkeersaspecten de volgende uitgangspunten:

- de politie is eerstverantwoordelijke voor een adequate verkeerscirculatie;
- *in aanloop* van grootschalige evenementen is Rijkswaterstaat standaard aanwezig in het Abe Lenstra Stadion. *Tijdens* evenementen of *in de afloop* daarvan kan via de Meldkamer Fryslân de OVD Rijkswaterstaat gealarmeerd worden teneinde het draaiboek Incident Management (IM) Rijkswegen op te starten;
- Rijkswaterstaat draagt er zorg voor dat afrit 11 niet meer gebruikt wordt door regulier verkeer. Vanuit noordelijke rijrichting dirigeert Rijkswaterstaat het reguliere doorgaande verkeer op de A32 in zuidelijke richting op rijbaan 1, rijbaan 2 wordt daarmee exclusief voor hulpdiensten gereserveerd;
- alle hulpverleningsverkeer wordt afgewikkeld via de zuidkant van het stadion- c.q. rampterrein. Het is de taak van de politie om de toegang tot het rampgebied vrij te houden van overig verkeer. Afrit 11 vanaf de A32 wordt exclusief vrijgehouden voor de ingezette hulpdiensten en eventueel ingezet busvervoer ten behoeve van ontredderden welke naar een opvanglocatie vervoerd moeten worden;
- de politie zorgt op het onderliggende wegennet voor een vrije doorgang van hulpverleningsvoertuigen. De route tussen brandweerkazerne van Heerenveen (It Hege Stik 8) en het stadiongebied (ten behoeve van pelotonsinzet brandweer) wordt door de politie vrijgehouden/begeleid t.b.v. een vlotte doorgang;
- de Stadionweg is vanuit zuidelijke richting uitsluitend met expliciete toestemming van de politie te benaderen;
- de politie zorgt voor verwijzen op de kruising Atalantstraat/Stadionweg van al het overige verkeer in noordelijke richting naar oprit 12;
- de rijrichting voor hulpdiensten rond het stadion is met de klok mee (zie bijgevoegde overzichtstekening 1).
- politie, in samenwerking met de veiligheidsorganisatie van sc Heerenveen, zorgen voor een vrije doorgang door (indien noodzakelijk) gestalde fietsen te (laten) verwijderen;
- indien noodzakelijk is de alternatieve route rond het stadion over parkeerterrein P4 en/of P6 in plaats van over de Huismanstraat. Een beslissing hierover wordt genomen door de politie (i.o.m. CoPI).

Extra aandachtspunten geneeskundige hulpverlening

Op aanwijzing van de leidinggevende geneeskundige functionaris op het rampterrein kan een opstelplaats voor ambulances worden ingericht op parkeerterrein P5 (zie verkeerscirculatiekening 1). De aanrijdroute om parkeerterrein P5 te bereiken is als volgt:

afrit 11 op de A32 → Oranje Nassaulaan → Stadionweg → Abe Lenstra Boulevard → parkeerterrein P5 (zie tekening 2: route 11). Vanaf deze opstelplaats worden ambulances met de klok mee rond het stadion geleid. Ingang G en/of ingang L kunnen desgewenst als gewondenlaadstations fungeren. Een alternatieve route loopt via de parallelstructuur langs de Atalantstraat en/of via P4 (Jonkmanplein) en/of P6 (Tusken de Fjilden) (dit na afstemming met het CoPI).

Compagniesinzet brandweer aanrijdroute UGS

Bij een inzet van een brandweercompagnie (2 brandweerpelotons + 1 ondersteuningspeloton) rijdt het eerste peloton rechtstreeks door naar het Abe Lenstra Stadion. Het tweede en ondersteuningspeloton rijden niet rechtstreeks naar het Abe Lenstra Stadion, maar allereerst naar hun uitgangsstelling bij de Brandweerkazerne van Heerenveen; het tweede en ondersteuningspeloton rijden bij nadrukkelijke voorkeur niet via de A32, afrit 11 naar de kazerne, maar via onderstaande aanrijdroutes:

vanuit noordelijke richtingen (route 26) via: Rijksweg A7 afrit 26 → Wetterwille → Weinmakker → Haskeruitgang. (zie tekening 2: route 26).

vanuit zuidelijke richtingen (route 10) via: Rijksweg A32 afrit 10 → Annebuorren → De Kuinder → Industrierweg → over het spoor → De Zanden. (zie tekening 2: route 10).

De politie is verantwoordelijk voor de uitvoering van het verkeersplan bij grootschalige incidenten in het Abe Lenstra Stadion voor zover het betreft het onderliggend wegennet. Binnen de uitwerking wordt er van uit gegaan dat het onderliggend wegennet via de afritten 11 en 12 van de A32 onder verantwoordelijkheid van Rijkswaterstaat niet voor het verkeer bereikbaar is, uitgezonderd voor hulpdiensten.

Uitgangspunten:

- bereikbaarheid voor hulpverleningsdiensten via afrit 11
- zodra mogelijk toestaan / begeleiden vertrekkend (auto)verkeer
- 3 uitgangssituaties
 - 1) verkeerssituatie voorafgaand aan een evenement
 - 2) verkeerssituatie tijdens een evenement
 - 3) verkeerssituatie na afloop van een evenement

→ **Situatie 1**

Er is sprake van een intensieve verkeersstroom in de richting van het Abe Lenstra Stadion en de daarbij behorende parkeergelegenheden. De parkeergelegenheden in de directe omgeving zijn deels bezet.

1) Verkeerslichten K.R. Poststraat:

De regelinstallatie aan de KR Poststraat wordt omgeschakeld naar evenementen terug. Het bedieningspaneel daartoe bevindt zich in de regelkast ter hoogte van de noordelijke afrit 12 van de A32 / KR Poststraat.

2) K.R. Poststraat / Stadionweg:

Vanaf de K.R. Poststraat wordt geen verkeer toegelaten richting Stadionweg.

3) Stadionweg / Abe Lenstra Boulevard:

Parkeerterrein P5 wordt mogelijk ingericht als opstelplaats voor ambulances. Geparkeerde voertuigen worden zoveel mogelijk met voorrang weggevoerd via de Stadionweg in noordelijke richting. Het verkeer vanaf het parkeerterrein van de Aldi kan zodra de hulpverleningsdiensten dit mogelijk laten beperkt worden afgevoerd via de Stadionweg in noordelijke richting.

4) Abe Lenstra Boulevard:

De toegangen vanaf de parkeergelegenheid P1 ten westen van de Abe Lenstra Boulevard worden afgesloten voor verkeer. Geen verkeer vanaf de parkeerplaatsen wordt toegelaten op de Abe Lenstra Boulevard. Het verkeer wordt verwezen in westelijke richting (Atalantastraat). Vanaf de parkeergelegenheden P5 en Aldi wordt geen verkeer in noordelijke richting toegelaten.

5) Abe Lenstra Boulevard / Atalantastraat:

Al het vertrekkende verkeer kan vrij worden verwezen naar noordelijke, oostelijke en westelijke richting. Verkeer richting Abe Lenstra Boulevard wordt niet toegelaten. Verkeer komende vanaf de Abe Lenstra Boulevard wordt met voorrang geregeld.

6) Atalantastraat / Stadionweg:

Het verkeer dat vanaf de Atalantastraat rijdt wordt uitsluitend in noordelijke richting verwezen. Verkeer in zuidelijke richting wordt niet op de Stadionweg toegelaten.

7) Atalantastraat / Burgemeester Kuperusplein:

Verkeer in oostelijke richting wordt niet toegestaan. Verkeer uit de richting van het Abe Lenstra Stadion wordt met voorrang geregeld.

8) Stadionweg / Oranje Nassaulaan:

Op de Stadionweg worden uitsluitend hulpverleningsdiensten toegelaten.

9) Oranje Nassaulaan / op- en afritten A32:

Verkeer wordt uitsluitend toegelaten in de noordelijke en zuidelijke richting naar de A32. Verkeer in westelijke richting, uitgezonderd hulpverleningsvoertuigen, wordt niet toegelaten.

10) Oranje Nassaulaan / Burgemeester Falkenaweg:

De route Stadionweg – Oranje Nassaulaan – Rottumerweg is exclusief bestemd voor hulpverlening. Verkeer dat deze rotonde nadert kan in noordelijke, zuidelijke en westelijke richting worden verwezen. Verkeer in oostelijke richting wordt niet toegelaten, uitgezonderd hulpverleningsdiensten.

Bij nadering van hulpverleningsdiensten wordt te rotonde direct geheel vrijgehouden.

11) Rottumerweg / De Zanden / Ds. Kingweg:

Verkeer in oostelijke richting wordt niet toegelaten.

→ **Situatie 2**

Er is sprake van een verkeerluwe situatie op de aan en afvoerwegen naar het Abe Lenstra Stadion. De parkeergelegenheden in de directe omgeving zijn druk bezet.

1) Verkeerslichten K.R. Poststraat:

De regelinstallatie aan de K.R. Poststraat wordt omgeschakeld naar evenementen terug. Het bedieningspaneel daartoe bevindt zich in de regelkast ter hoogte van de noordelijke afrit 12 van de A32 / KR Poststraat.

2) K.R. Poststraat / Stadionweg:

Vanaf de K.R. Poststraat wordt geen verkeer toegelaten richting Stadionweg.

3) Stadionweg / Abe Lenstra Boulevard:

Parkeerterrein P5 wordt mogelijk ingericht als opstelplaats voor ambulances. Geparkeerde voertuigen worden zoveel mogelijk met voorrang geregeld via de Stadionweg in noordelijke richting. Het verkeer vanaf het parkeerterrein van de Aldi kan zodra de hulpverleningsdiensten dit mogelijk laten beperkt worden afgevoerd via de Stadionweg in noordelijke richting.

4) Abe Lenstra Boulevard:

De toegangen vanaf de parkeergelegenheid P1 ten westen van de Abe Lenstra Boulevard worden afgesloten voor verkeer. Geen verkeer vanaf de parkeerplaatsen wordt toegelaten op de Abe Lenstra Boulevard. Het verkeer wordt verwezen in westelijke richting (Atalantastraat). Vanaf de parkeergelegenheden P5 en Aldi wordt geen verkeer in noordelijke richting toegelaten.

5) Abe Lenstra Boulevard / Atalantastraat:

Al het vertrekkende verkeer kan vrij worden verwezen naar noordelijke, oostelijke en westelijke richting. Verkeer richting Abe Lenstra Boulevard wordt niet toegelaten. Verkeer komende vanaf de Abe Lenstra Boulevard wordt met voorrang geregeld.

6) Atalantastraat / Stadionweg:

Het verkeer dat vanaf de Atalantastraat rijdt wordt uitsluitend in noordelijke richting verwezen. Verkeer in zuidelijke richting wordt niet op de Stadionweg toegelaten.

7) Atalantastraat / Burgemeester Kuperusplein:

Verkeer in oostelijke richting wordt niet toegestaan. Verkeer uit de richting van het Abe Lenstra Stadion wordt met voorrang geregeld.

8) Stadionweg / Oranje Nassaulaan:

Op de Stadionweg worden uitsluitend hulpverleningsdiensten toegelaten. Verkeer uit de richting van het Abe Lenstra Stadion wordt met voorrang geregeld.

9) Oranje Nassaulaan / op- en afritten A32:

Verkeer wordt uitsluitend toegelaten in de noordelijke en zuidelijke richting naar de A32. Verkeer in westelijke richting, uitgezonderd hulpverleningsvoertuigen, wordt niet toegelaten.

10) Oranje Nassaulaan / Burgemeester Falkenaweg:

De route Stadionweg – Oranje Nassaulaan – Rottumerweg is exclusief bestemd voor hulpverlening. Verkeer dat deze rotonde nadert kan in noordelijke, zuidelijke en westelijke richting worden verwezen. Verkeer in oostelijke richting wordt niet toegelaten, uitgezonderd hulpverleningsdiensten. Bij nadering van hulpverleningsdiensten wordt te rotonde direct geheel vrijgehouden.

11) Rottumerweg / De Zanden / Ds. Kingweg:

Verkeer in oostelijke richting wordt niet toegelaten.

→ **Situatie 3**

Er is sprake van een hoge verkeersdruk uit de richting van het Abe Lenstra Stadion. Parkeergelegenheden zijn nog grotendeels bezet.

1) Verkeerslichten K.R. Poststraat:

De regelinstallatie aan de K.R. Poststraat regelt het juiste programma.

2) K.R. Poststraat / Stadionweg:

Vanaf de KR Poststraat wordt geen verkeer toegelaten richting Stadionweg.

3) Stadionweg / Abe Lenstra Boulevard:

P5 wordt mogelijk ingericht als opstelplaats voor ambulances. Geparkeerde voertuigen worden zoveel mogelijk met voorrang geregeld via de Stadionweg in noordelijke richting. Het verkeer vanaf het parkeerterrein van de Aldi kan zodra de hulpverleningsdiensten dit mogelijk laten beperkt worden afgevoerd via de Stadionweg in noordelijke richting.

4) Abe Lenstra Boulevard:

De toegangen vanaf de parkeergelegenheid P1 ten westen van de Abe Lenstra Boulevard worden afgesloten voor verkeer. Geen verkeer vanaf de parkeerplaatsen wordt toegelaten op de Abe Lenstra Boulevard. Het verkeer wordt verwezen in westelijke richting (Atalantstraat). Vanaf de parkeergelegenheden P5 en Aldi wordt geen verkeer in noordelijke richting toegelaten.

5) Abe Lenstra Boulevard / Atalantstraat:

Al het vertrekkende verkeer kan vrij worden verwezen naar noordelijke, oostelijke en westelijke richting. Verkeer richting Abe Lenstra Boulevard wordt niet toegelaten. Verkeer komende vanaf de Abe Lenstra Boulevard wordt met voorrang geregeld.

6) Atalantstraat / Stadionweg:

Het verkeer dat vanaf de Atalantstraat rijdt wordt uitsluitend in noordelijke richting verwezen. Verkeer in zuidelijke richting wordt niet op de Stadionweg toegelaten.

7) Atalantstraat / Burgemeester Kuperusplein:

Verkeer in oostelijke richting wordt niet toegestaan. Verkeer uit de richting van het Abe Lenstra Stadion wordt met voorrang geregeld.

8) Stadionweg / Oranje Nassaulaan:

Op de Stadionweg worden uitsluitend hulpverleningsdiensten toegelaten. Verkeer uit de richting van het Abe Lenstra Stadion wordt met voorrang geregeld.

9) Oranje Nassaulaan / op- en afritten A32:

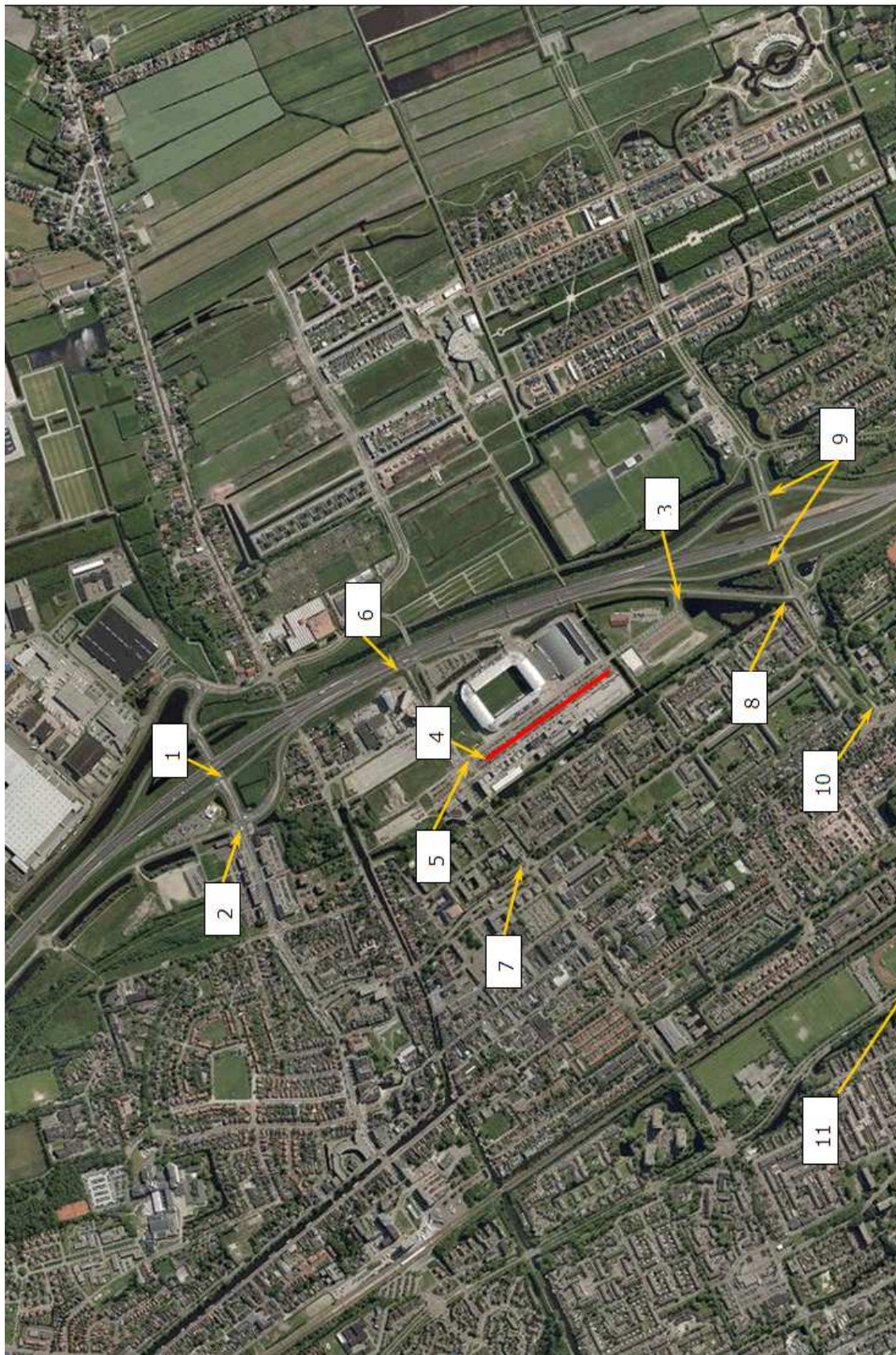
Verkeer wordt uitsluitend toegelaten in de noordelijke en zuidelijke richting naar de A32. Verkeer in westelijke richting, uitgezonderd hulpverleningsvoertuigen, wordt niet toegelaten.

10) Oranje Nassaulaan / Burgemeester Falkenaweg:

De route Stadionweg – Oranje Nassaulaan – Rottumerweg is exclusief bestemd voor hulpverlening. Verkeer dat deze rotonde nadert kan in noordelijke, zuidelijke en westelijke richting worden verwezen. Verkeer in oostelijke richting wordt niet toegelaten, uitgezonderd hulpverleningsdiensten. Bij nadering van hulpverleningsdiensten wordt te rotonde direct geheel vrijgehouden.

11) Rottumerweg / De Zanden / Ds. Kingweg:

Verkeer in oostelijke richting wordt niet toegelaten.



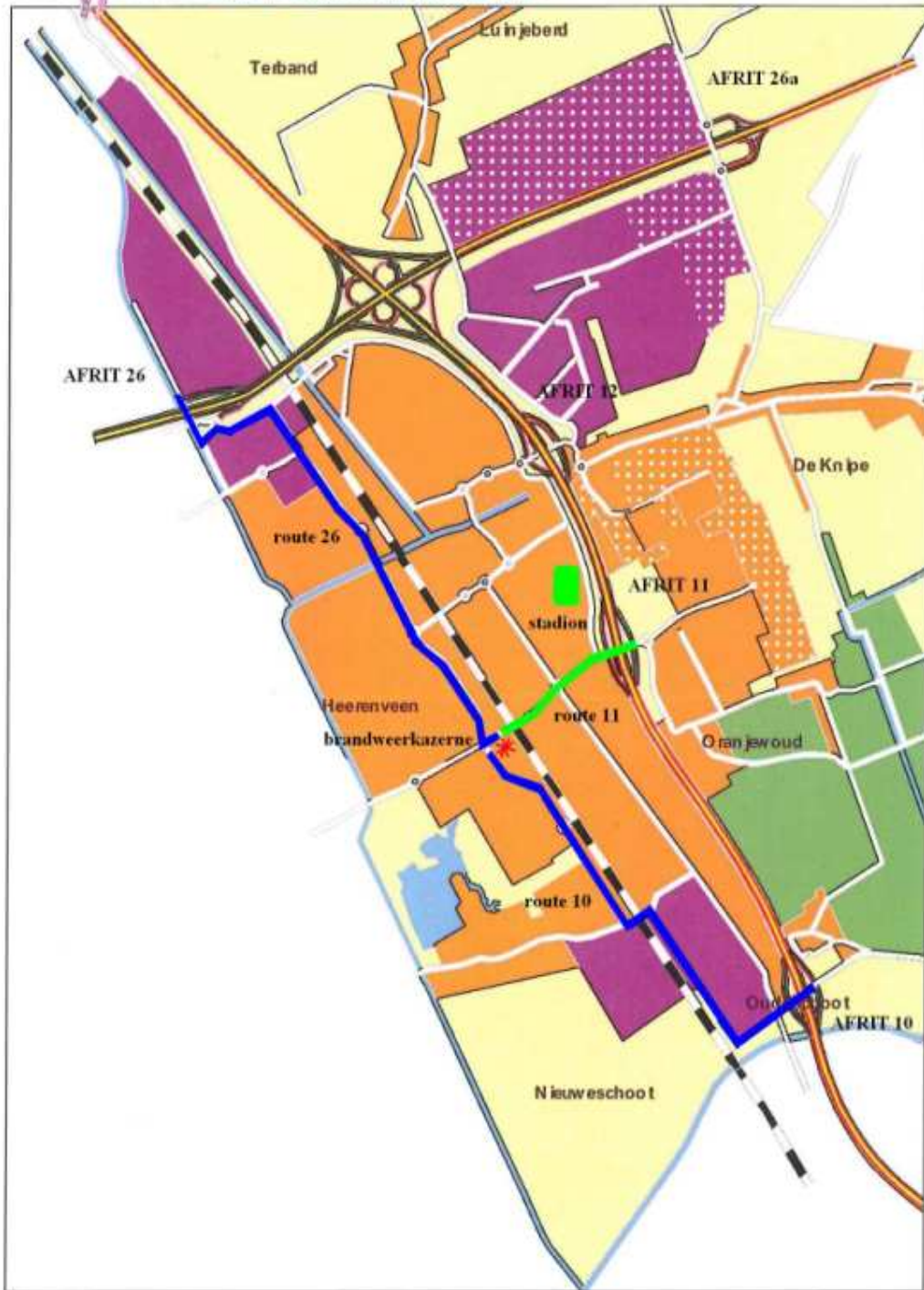
Luchtfoto behorende bij operationeel verkeersplan

VERKEERSCIRCULATIE TEKENING 1, routing rondom het stadion



VERKEERSCIRCULATIE TEKENING 2, bereikbaarheid uitgangstelling brandweer

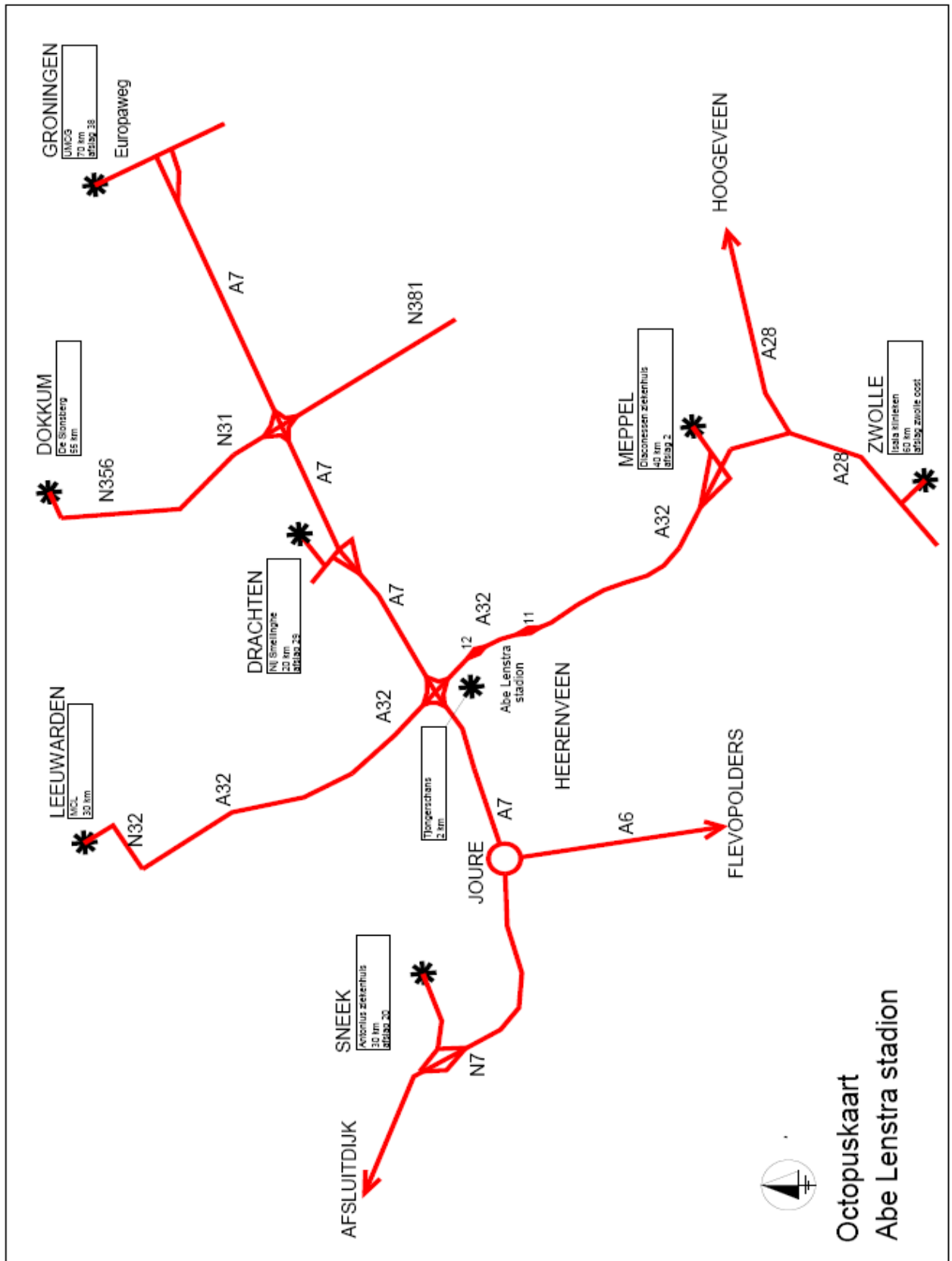
uitgangsstelling routekaart naar brandweerkazerne
Blauw -> Route 10 en 26 Groen route 11



VERKEERSCIRCULATIE TEKENING 3, Ambulanceroute naar ziekenhuis De Tjongerschans



VERKEERSCIRCULATIE TEKENING 4, overzicht nabijgelegen ziekenhuizen



**Octopuskaart
Abe Lenstra stadion**